

Dell™ 1420X/1430X-Projektor

Bedienungsanleitung

Hinweise, Vorsichtshinweise und Warnungen



HINWEIS: Ein HINWEIS macht auf wichtige Informationen aufmerksam, mit denen Sie den Projektor besser einsetzen können.



VORSICHT: VORSICHT warnt vor möglichen Beschädigungen der Hardware oder vor Datenverlust und zeigt, wie dies vermieden werden kann.



WARNUNG: Eine WARNUNG weist auf Gefahrenquellen hin, die Sachschäden, Verletzungen oder sogar den Tod von Personen zur Folge haben können.

Irrtümer und technische Änderungen vorbehalten.

© 2011 Dell Inc. Alle Rechte vorbehalten.

Reproduktionen dieser Materialien sind ohne vorherige schriftliche Genehmigung von Dell Inc. strengstens untersagt.

Marken in diesem Text: *Dell* und das *DELL* -Logo sind Marken der Dell Inc.; *DLP* und das *DLP*-Logo sind Marken der TEXAS INSTRUMENTS INCORPORATED; *Microsoft* und *Windows* sind Marken oder eingetragene Marken der Microsoft Corporation in den Vereinigten Staaten und/oder anderen Ländern.

Alle anderen in dieser Dokumentation genannten Marken und Handelsbezeichnungen sind Eigentum der entsprechenden Hersteller und Firmen. Dell Inc. verzichtet auf sämtliche Besitzrechte an Marken und Handelsbezeichnungen, die nicht ihr Eigentum sind.

Modell 1420X/1430X

Februar 2012 Rev. A00

Inhaltsverzeichnis

1	Ihr Dell-Projektor	5
	Informationen über den Projektor	6
2	Projektor anschließen	8
	Computeranschluss	9
	Computer über VGA-Kabel anschließen	9
	Monitorverbindung mit VGA-Kabeln durchschleifen	10
	DVD-Player anschließen	11
	DVD-Player über S-Video-Kabel anschließen	11
	DVD-Player über Composite- Videokabel anschließen	12
	DVD-Player über Component- Videokabel anschließen	13
3	Bedienen des Projektors	14
	Einschalten des Projektors	14
	Ausschalten des Projektors	14
	Einstellen des Projektionsbildes	15
	Anheben des Projektors	15
	Absenken des Projektors	15
	Einstellen von Zoom und Bildschärfe	16
	Einstellen der Bildgröße	17

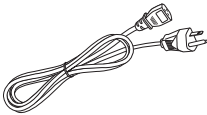
	Bedienfeld verwenden	19
	Verwendung der Fernbedienung	21
	Einlegen der Batterien in die Fernbedienung	23
	Betriebsbereich der Fernbedienung	24
	Verwendung des On-Screen Display	25
	Eingabequelle	25
	Autom. Einstellung	26
	Helligkeit/Kontrast	27
	Videomodus	28
	Lautstärke	28
	Erweiterte Einstellungen	29
	Sprache	43
	Hilfe	43
4	Projektor-Problemlösung	44
	Führungssignale	48
	Auswechseln der Lampe	49
5	Technische Daten	51
6	Kontakt zu Dell	56
7	Anhang: Glossar	57

Ihr Dell-Projektor

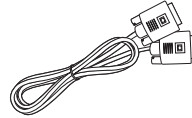
Im Lieferumfang des Projektors sind die unten abgebildeten Artikel enthalten. Prüfen Sie den Lieferumfang auf Vollständigkeit; wenden Sie sich an Dell, falls etwas fehlen sollte.

Lieferumfang

Netzkabel



VGA-Kabel; 1,8 m (VGA zu VGA)



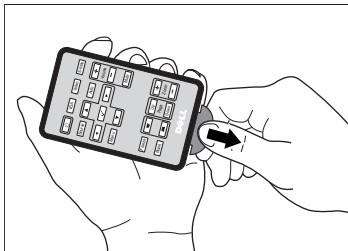
Fernbedienung mit Batterie



Bedienungsanleitung auf CD & Dokumentation

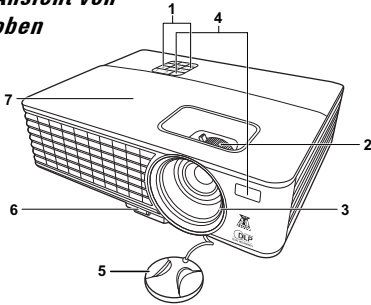


Ziehen Sie die Lasche ab, bevor Sie die Fernbedienung verwenden

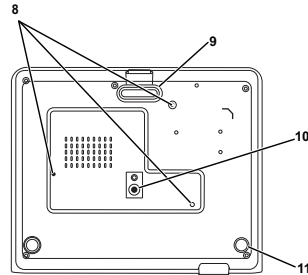


Informationen über den Projektor

Ansicht von oben



Ansicht von unten



1	Bedienfeld
2	Zoom-Regler und Fokusing
3	Objektiv
4	IR-Empfänger
5	Objektivkappe
6	Schnellauslösetaste
7	Lampenabdeckung
8	Montagebohrungen für Deckenhalterung: Schraubgewinde M3 x 4,6mm Tiefe. Empfohlenes Drehmoment <8 kgf-cm
9	Vorderer Einstellfuß
10	Montagebohrung für Stativ: Mutter, 1/4 Zoll * 20 UNC
11	Neigungsverstellrad

⚠️ WARNUNG: Sicherheitshinweise

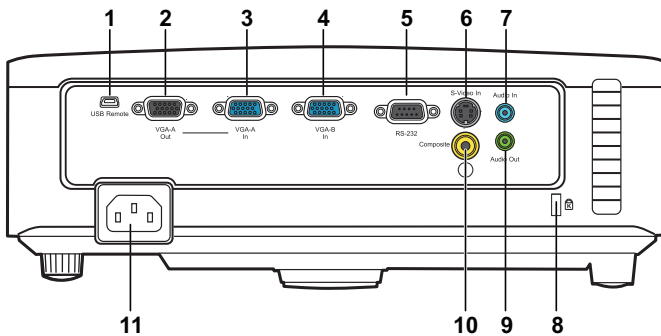
- 1 Nehmen Sie den Projektor nicht in der Nähe von Geräten in Betrieb, die starke Hitze produzieren.
- 2 Nehmen Sie den Projektor nicht an sehr staubigen Orten in Betrieb. Der Staub kann zu einer Fehlfunktion des Projektors und zum automatischem Abschalten des Projektors führen.
- 3 Vergewissern Sie sich, dass der Projektor an einem gut belüfteten Ort aufgestellt ist.
- 4 Niemals Belüftungsschlitze und Öffnungen im Projektorgehäuse blockieren.
- 5 Sorgen Sie dafür, dass der Projektor bei für ihn geeigneten Temperaturen (0°C - 35°C) betrieben wird.

- 6** Berühren Sie nicht die Entlüftungsöffnung: Diese kann sich im Betrieb stark erhitzen und bleibt auch nach dem Abschalten des Projektors noch eine Weile lang heiß.
- 7** Blicken Sie im Betrieb des Projektors nicht in das Objektiv; andernfalls kann es zu Augenschädigungen kommen.
- 8** Legen Sie keinerlei Gegenstände in der Nähe oder vor dem Projektor ab, decken Sie das Objektiv im Betrieb nicht ab: Die dadurch entstehende Hitze kann den jeweiligen Gegenstand stark beschädigen oder gar zerstören.

**HINWEIS:**

- Versuchen Sie nicht, den Projektor selbst an der Decke zu installieren. Überlassen Sie solche Arbeiten einem qualifizierten Techniker.
- Empfohlener Projektor-Deckenmontagesatz (Artikelnummer: C4504). Weitere Informationen finden Sie auf der Dell-Kundendienstwebseite unter support.dell.com.
- Weitere Informationen finden Sie in den mit dem Projektor gelieferten *Sicherheitshinweisen*.

Projektor anschließen



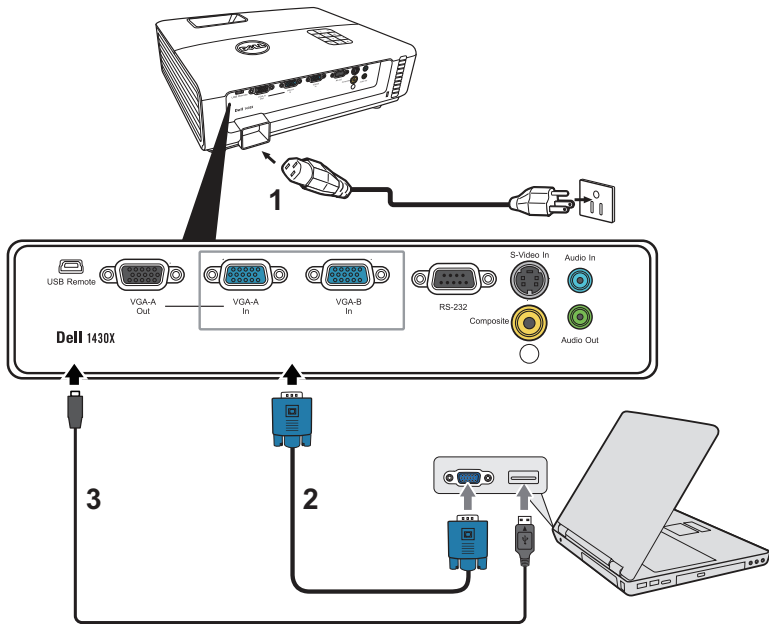
1	Mini-USB-(Typ B)- Fernbedienungsanschluss	7	Audioeingang
2	VGA-A-Ausgang (durchgeschliffenes Signal)	8	Schlitz für Sicherheitsschloss
3	VGA-A-Eingang (D-Sub)	9	Audioausgang
4	VGA-B-Eingang (D-Sub)	10	Composite-Videoanschluss
5	RS232 Steuerungsanschluss	11	Netzanschluss
6	S-Video-Anschluss		



WARNUNG: Bevor Sie mit den in diesem Kapitel gezeigten Schritten beginnen, beachten Sie die auf Seite 6 beschriebenen Sicherheitshinweise.

Computeranschluss

Computer über VGA-Kabel anschließen



1	Netz Kabel
2	VGA-zu-VGA-Kabel
3	USB-A-zu-Mini-USB-B-Kabel

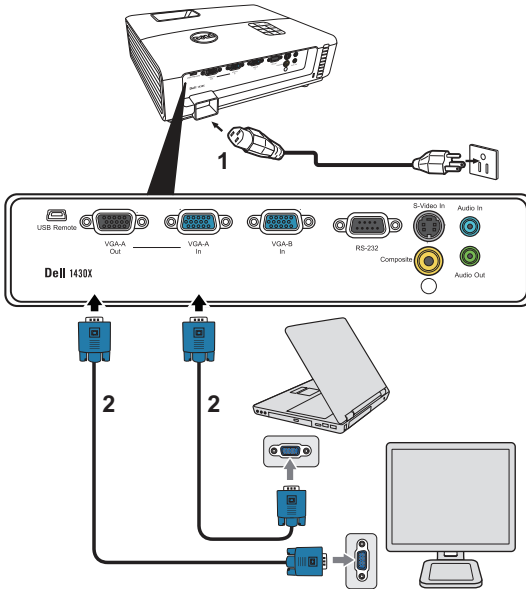


HINWEIS: Das Mini-USB-B-Kabel ist nicht im Lieferumfang enthalten.



HINWEIS: Das Mini-USB-B-Kabel muss angeschlossen sein, falls Sie die Seite aufwärts- und Seite abwärts-Tasten der Fernbedienung nutzen möchten.

Monitorverbindung mit VGA-Kabeln durchschleifen



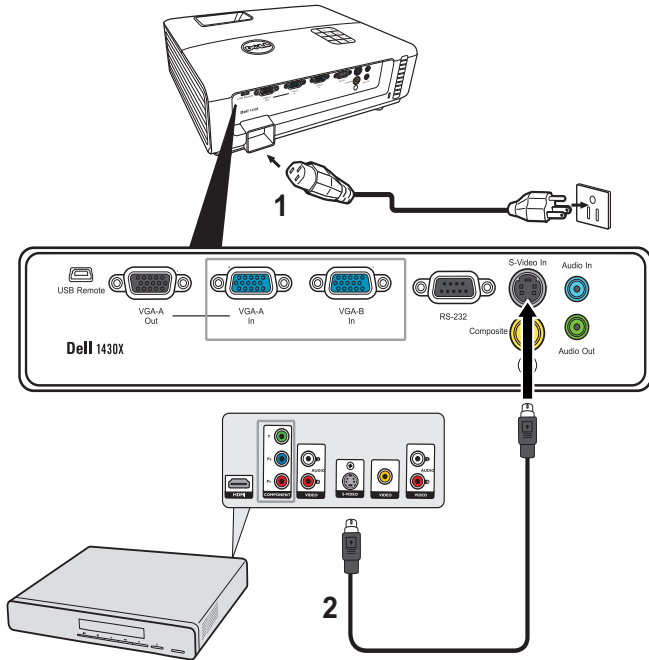
1	Netz Kabel
2	VGA-zu-VGA-Kabel



HINWEIS: Ihr Projektor wird mit einem VGA-Kabel geliefert. Weitere VGA-Kabel können Sie über die Dell-Webseite www.dell.com erwerben.

DVD-Player anschließen

DVD-Player über S-Video-Kabel anschließen

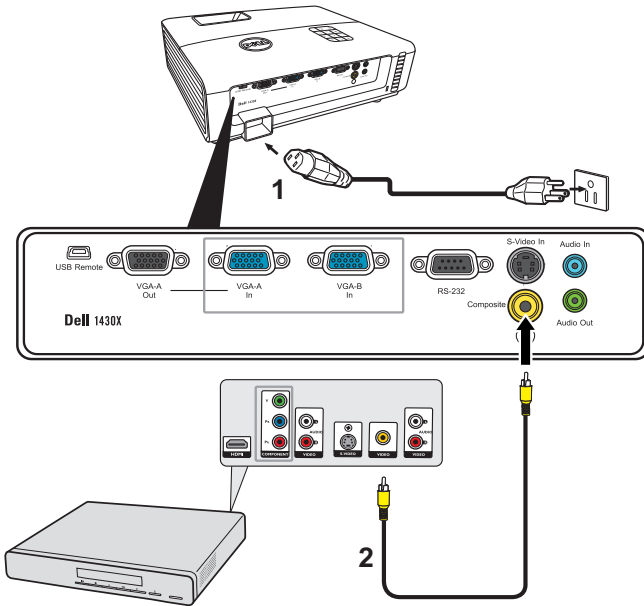


1	Netzkabel
2	S-Video-Kabel



HINWEIS: Das S-Video-Kabel ist nicht im Lieferumfang enthalten. Sie können S-Video-Verlängerungskabel (15 m/30 m) über die Dell-Website www.dell.com erwerben.

DVD-Player über Composite-Videokabel anschließen

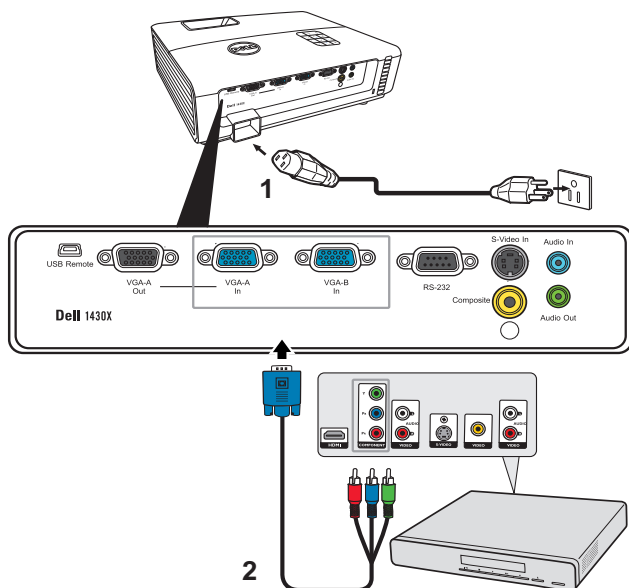


1	Netzkabel
2	Composite-Videokabel



HINWEIS: Das Composite-Kabel ist nicht im Lieferumfang enthalten. Sie können Composite-Verlängerungskabel (15 m/30 m) über die Dell-Website www.dell.com erwerben.

DVD-Player über Component-Videokabel anschließen



1	Netzkabel
2	VGA-zu-Component-Videokabel



HINWEIS: Das VGA-zu-Component-Videokabel ist nicht im Lieferumfang enthalten. Sie können VGA-zu-Component-Verlängerungskabel (15 m/30 m) über die Dell-Website www.dell.com erwerben.

Bedienen des Projektors

Einschalten des Projektors



HINWEIS: Schalten Sie die Projektor ein, bevor Sie die Signalquelle (Computer, DVD-Player, etc.) einschalten. Die Lampe der **Ein/Aus**-Taste blinkt so lange blau, bis sie gedrückt wird.

- 1 Entfernen Sie den Objektivschutz.
- 2 Schließen Sie das Netzkabel und die notwendigen Signalkabel an. Informationen zum Anschließen des Projektors finden Sie unter "Projektor anschließen" auf Seite 8.
- 3 Drücken Sie die **Ein/Aus**-Taste (siehe "Bedienfeld verwenden" auf Seite 19 zur genauen Position der **Ein/Aus**-Taste).
- 4 Schalten Sie dann die Signalquelle (Computer, DVD-Player usw.) ein.
- 5 Schließen Sie die Signalquelle über ein passendes Kabel an den Projektor an. Unter "Projektor anschließen" auf Seite 8 finden Sie Hinweise zum Anschluss von Signalquellen an den Projektor.
- 6 Die Eingangsquelle des Projektors ist auf VGA-A voreingestellt. Wechseln Sie die Eingangsquelle, wenn nötig.
- 7 Falls mehrere Quellen an den Projektor angeschlossen sind, drücken Sie die Taste **Quelle** auf der Fernbedienung oder dem Bedienfeld, um die gewünschte Quelle auszuwählen. Unter "Bedienfeld verwenden" auf Seite 19 und "Verwendung der Fernbedienung" auf Seite 21 erfahren Sie, wo sich die **Quelle**-Taste befindet.

Ausschalten des Projektors



VORSICHT: Trennen Sie den Projektor erst dann vom Stromnetz, wenn er entsprechend der nachfolgend beschriebenen Schritte ausgeschaltet wurde.


- 1 Drücken Sie auf die **Ein/Aus**-Taste.



HINWEIS: Die Meldung "**Drücken Sie auf die Ein/Aus-Taste, um den Projektor auszuschalten**" wird angezeigt. Die Meldung verschwindet nach 5 Sekunden von selbst und kann auch mit der **Menu**-Taste ausgeblendet werden.

- 2 Drücken Sie erneut auf die **Ein/Aus**-Taste. Die Lüfter laufen weitere 60 Sekunden lang.

3 Um den Projektor schnell auszuschalten, halten Sie die Ein/Aus-Taste 1 Sekunde lang gedrückt, während die Lüfter des Projektors noch laufen.

 **HINWEIS:** Warten Sie 60 Sekunden, bevor Sie den Projektor erneut einschalten, damit sich die Innentemperatur stabilisieren kann.

4 Trennen Sie das Netzkabel von der Steckdose und dem Projektor.

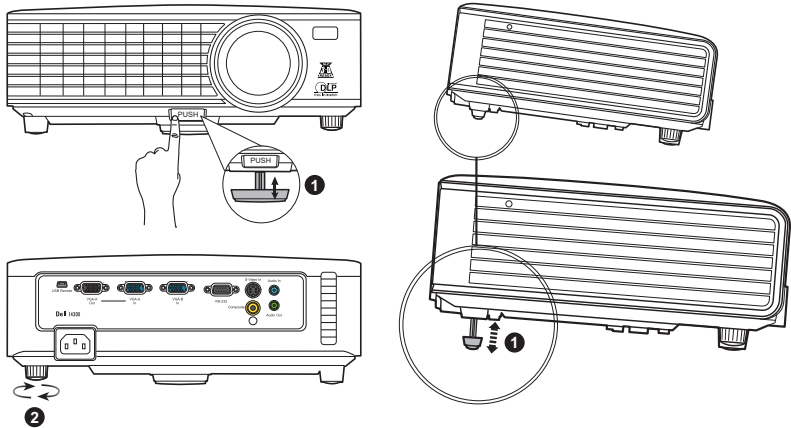
Einstellen des Projektionsbildes

Anheben des Projektors

- 1 Heben Sie den Projektor auf den gewünschten Anzeigewinkel an und drücken Sie auf die Schnellauslösetaste.
- 2 Mit Hilfe des Einstellrades können Sie eine Feineinstellung des Anzeigewinkels vornehmen.

Abсенken des Projektors

- 1 Heben Sie den Projektor an, wenn Sie auf die Schnellauslösetaste drücken. Lassen Sie den Projektor anschließend langsam herunter und verwenden Sie das Einstellrad, um eine Feineinstellung des Anzeigewinkels vorzunehmen.

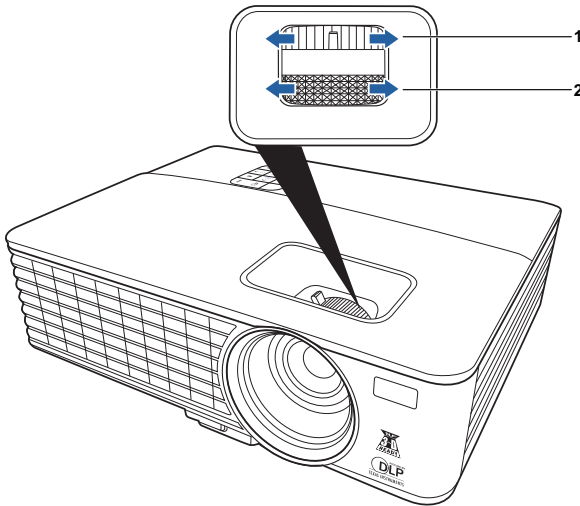


1	Vorderer Einstellfuß (Neigungswinkel: 0 bis 6°)
2	Neigungsverstellrad

Einstellen von Zoom und Bildschärfe

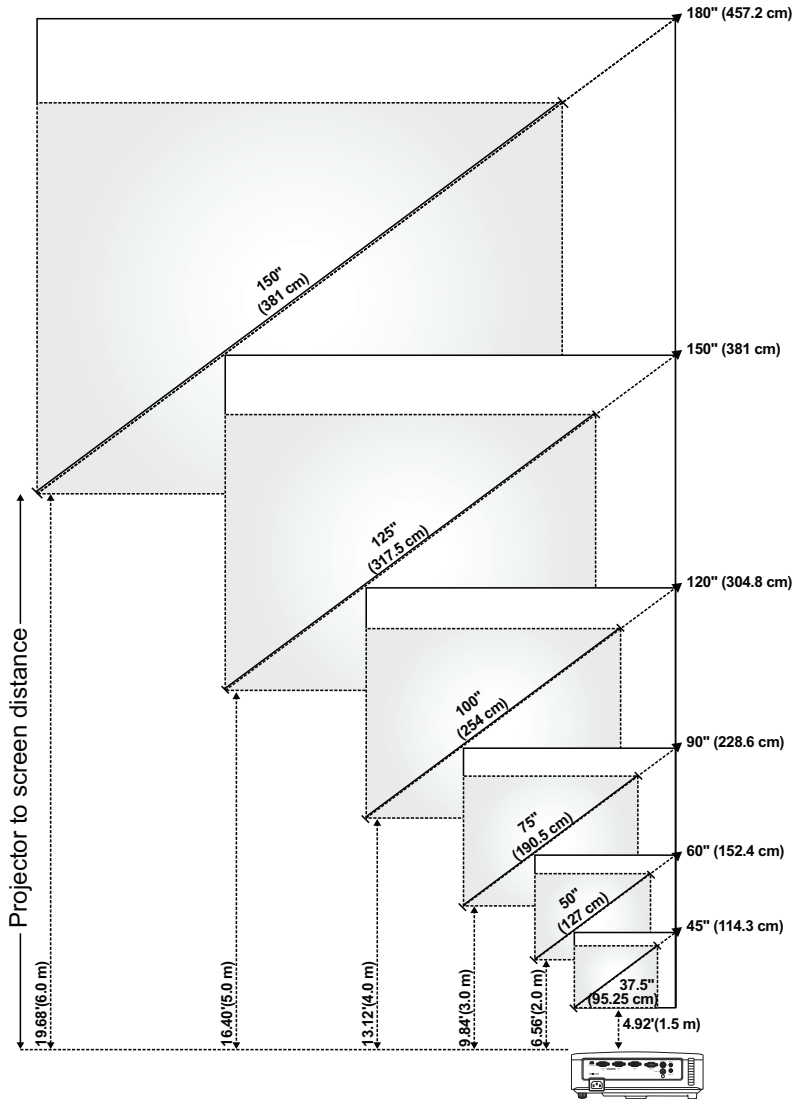
⚠️ WARNUNG: Um den Projektor vor Schäden zu schützen, stellen Sie sicher, dass das Zoomobjektiv und der höhenverstellbare Fuß vollständig eingefahren sind, bevor Sie den Projektor an einen anderen Ort tragen oder in die Tragetasche verpacken.

- 1 Drehen Sie den Zoom-Regler, um das Projektionsbild zu vergrößern bzw. zu verkleinern.
- 2 Drehen Sie zum Einstellen der Bildschärfe am Fokusring. Ein Scharfstellen des Projektionsbildes ist bei einem Abstand des Projektors zur Leinwand zwischen 1 und 8 m möglich.



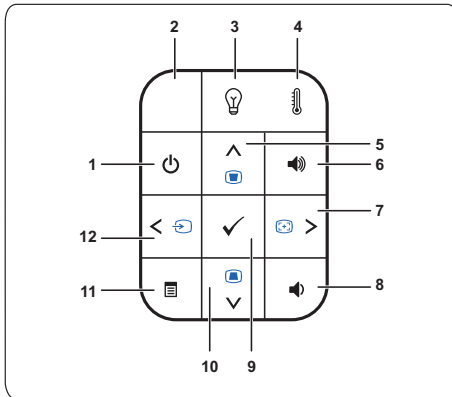
1	Zoom-Regler
2	Fokusring

Einstellen der Bildgröße












Bildschirm (diagonal)	Max.	45" (114,3 cm)	60" (152,4 cm)	90" (228,6 cm)	120" (304,8 cm)	150" (381 cm)	180" (457,2 cm)
	Min.	37,5" (95,25 cm)	50" (127 cm)	75" (190,5 cm)	100" (254 cm)	125" (317,5 cm)	150" (381 cm)
Bildgröße	Max. (B x H)	36" X 27"	48" X 36"	72" X 54"	96" X 72"	120" X 90"	144" X 108"
		(91,44 cm X 68,58 cm)	(121,92 cm X 91,44 cm)	(182,88 cm X 137,16 cm)	(243,84 cm X 182,88 cm)	(304,8 cm X 228,6 cm)	(365,76 cm X 274,32 cm)
	Min. (B x H)	30" X 22,5"	40" X 30"	60" X 45"	80" X 60"	100" X 75"	120" X 90"
		(76,2 cm X 57,15cm)	(101,6cm X 76,2cm)	(152,4 cm X 114,3 cm)	(203,2 cm X 152,2 cm)	(254 cm X 190,5 cm)	(304,8 cm X 228,6 cm)
HD	Max.	29,7" (75,44 cm)	39,6" (100,58 cm)	59,4" (150,88 cm)	79" (201,17 cm)	99" (251,46 cm)	118,8" (301,75 cm)
	Min.	24,75" (62,87 cm)	33" (83,82 cm)	49,5" (125,73 cm)	66" (167,64 cm)	82,5" (209,55 cm)	99" (251,46 cm)
Abstand		4,92' (1,5 m)	6,56' (2,0 m)	9,84' (3,0 m)	13,12' (4,0 m)	16,40' (5,0 m)	19,68' (6,0 m)
* Die angegebenen Werte sind Richtwerte.							

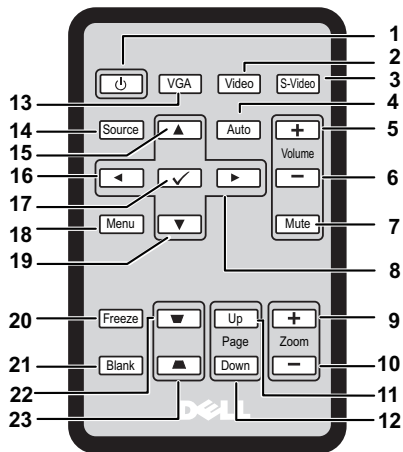
Bedienfeld verwenden

















-
- | | | |
|---|------------------|---|
| 1 | Ein/Aus | Hiermit schalten Sie den Projektor ein und aus. Weitere Informationen finden Sie unter "Einschalten des Projektors" auf Seite 14 und "Ausschalten des Projektors" auf Seite 14. |
| 2 | IR-Empfänger | Richten Sie die Fernbedienung auf den IR-Empfänger und drücken Sie eine Taste. |
| 3 | LAMPEN-Warnlampe | Falls die orangefarbene LAMP-Leuchte aufleuchtet oder blinkt, kann eines der folgenden Probleme aufgetreten sein: <ul style="list-style-type: none">• Die Betriebszeit der Lampe nähert sich ihrem Ende• Das Lampenmodul wurde nicht richtig installiert• Lampentreiber-Ausfall• Farbrad-Ausfall Weitere Informationen finden Sie unter "Projektor-Problemlösung" auf Seite 44 und "Führungssignale" auf Seite 48. |
-

4	TEMP-Warnlampe	<p>Falls die orangefarbene TEMP-Leuchte aufleuchtet oder blinkt, kann eines der folgenden Probleme aufgetreten sein:</p> <ul style="list-style-type: none"> • Innentemperatur des Projektors zu hoch • Farbrad-Ausfall <p>Weitere Informationen finden Sie unter "Projektor-Problemlösung" auf Seite 44 und "Führungssignale" auf Seite 48.</p>
5	Aufwärts  / Trapezkorrektur	<p>Mit diesen Tasten wählen Sie die Elemente des OSD-Menüs (Bildschirmmenüs) aus.</p> <p>Drücken Sie diese Taste, um Bildverzerrungen zu korrigieren, die durch ein Neigen des Projektors (+40/-40°) hervorgerufen wurden.</p>
6	Lauter 	Zum Erhöhen der Lautstärke.
7	Rechts  / Autom. Einstellung	<p>Mit diesen Tasten wählen Sie die Elemente des OSD-Menüs (Bildschirmmenüs) aus.</p> <p>Drücken Sie auf diese Taste, um Projektor und Signalquelle zu synchronisieren.</p> <p> HINWEIS: Autom. Einstellung funktioniert nicht bei angezeigtem OSD-Menü.</p>
8	Leiser 	Zum Verringern der Lautstärke.
9	Eingabe 	Drücken Sie diese Taste, um eine Auswahl zu bestätigen.
10	Abwärts  / Trapezkorrektur	<p>Mit diesen Tasten wählen Sie die Elemente des OSD-Menüs (Bildschirmmenüs) aus.</p> <p>Drücken Sie diese Taste, um Bildverzerrungen zu korrigieren, die durch ein Neigen des Projektors (+40/-40°) hervorgerufen wurden.</p>
11	Menu 	Mit dieser Taste rufen Sie das OSD auf. Verwenden Sie die Richtungstasten und die Taste Menu , um durch das OSD zu navigieren.
12	Links  / Quelle	<p>Mit diesen Tasten wählen Sie die Elemente im OSD-Menüs (Bildschirmmenüs) aus.</p> <p>Wenn mehrere Geräte als Signalquellen an den Projektor angeschlossen sind, wechseln Sie mit dieser Taste zwischen Analog-RGB, Composite, Component (YPbPr über VGA) und S-Video.</p>


Verwendung der Fernbedienung



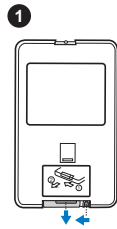
1	Energie 	Schaltet den Projektor ein oder aus. Weitere Informationen finden Sie unter "Einschalten des Projektors" auf Seite 14 und "Ausschalten des Projektors" auf Seite 14.
2	Video	Zur Auswahl der Composite Videoquelle.
3	S-Video	Zur Auswahl der S-Video Quelle.
4	Autom. Einstellung	Zur Synchronisierung des Projektors mit der Eingangsquelle. Die automatische Einstellung funktioniert nicht, wenn das OSD angezeigt wird.
5	Lauter 	Zum Erhöhen der Lautstärke.
6	Leiser 	Zum Verringern der Lautstärke.
7	Stumm	Zum Aktivieren oder Deaktivieren der Tonausgabe des Projektors.
8	Rechts 	Zur Steuerung durch die On-Screen Display (OSD) Menüoptionen.
9	Zoom +	Zum Vergrößern des Bildes.
10	Zoom -	Zum Verkleinern des Bildes.

11	Bild-Auf 	Vorherige Seite aufrufen.  HINWEIS: Das Mini USB-B Kabel muss angeschlossen sein, wenn Sie die Bild-Auf Funktion verwenden möchten.
12	Bild-Ab 	Nächste Seite aufrufen.  HINWEIS: Das Mini USB-B Kabel muss angeschlossen sein, wenn Sie die Bild-Ab Funktion verwenden möchten.
13	VGA	Zur Auswahl der VGA Quelle.
14	Quelle	Zum Wechsel zwischen Analog RGB, Composite, Component (YPbPr, via VGA) und S-Video Quellen.
15	Auf 	Zur Steuerung durch die On-Screen Display (OSD) Menüoptionen.
16	Links 	Zur Steuerung durch die On-Screen Display (OSD) Menüoptionen.
17	Eingabe 	Zur Bestätigung der Auswahl.
18	Menü	Zum Aktivieren des OSD.
19	Ab 	Zur Steuerung durch die On-Screen Display (OSD) Menüoptionen.
20	Momentaufnahme	Zum Anhalten des Anzeigebildes.
21	Leer	Zum Ausblenden/Anzeigen des Bildes.
22	Trapezkorrektur 	Zur Einstellung der Bildverzerrung, wenn der Projektor geneigt wird (+40/-40 Grad).
23	Trapezkorrektur 	Zur Einstellung der Bildverzerrung, wenn der Projektor geneigt wird (+40/-40 Grad).

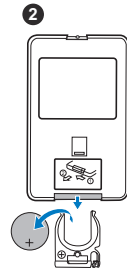
Einlegen der Batterien in die Fernbedienung

 **HINWEIS:** Entfernen Sie die Batterien aus der Fernbedienung, wenn sie nicht verwendet wird.

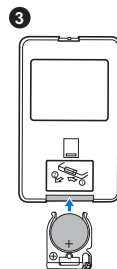
1 Schieben und halten Sie den Verschlussarm, während Sie die Batteriehalterung herausziehen.



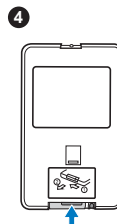
2 Prüfen Sie die auf der Batterie angegebene Polarität (+/-).



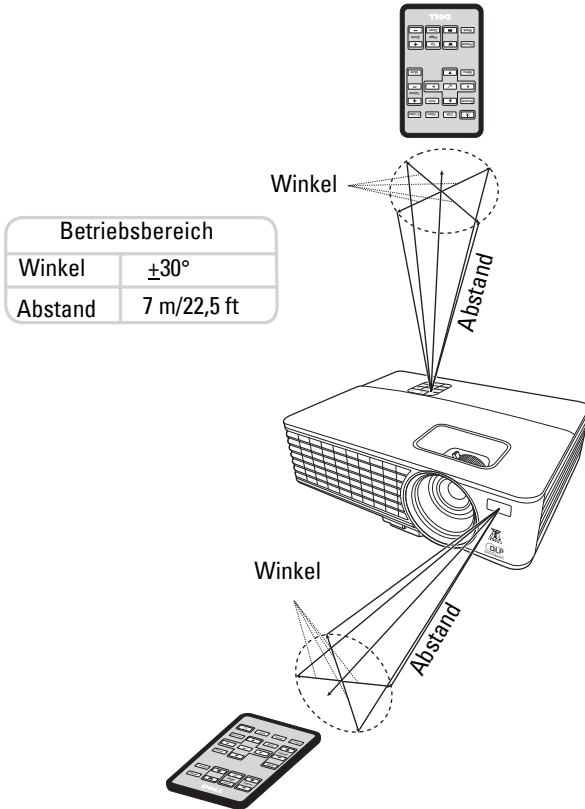
3 Legen Sie die Batterie ein und richten Sie die Polarität an den Markierung im Batteriefach aus.



4 Schieben Sie die Batteriehalterung wieder zurück.












Betriebsbereich der Fernbedienung



HINWEIS: Der tatsächliche Betriebsbereich kann von der Abbildung geringfügig abweichen. Eine schwache Batterie wird ebenfalls dazu führen, dass sich der Projektor nicht mehr richtig über die Fernbedienung steuern lässt.

Verwendung des On-Screen Display

- Der Projektor verfügt über ein mehrsprachiges On-Screen Display (OSD) Menü, das mit oder ohne eine Eingabequelle angezeigt werden kann.
- Um durch die Registerkarten im Hauptmenü zu steuern, drücken Sie auf  oder  auf dem Bedienfeld oder der Fernbedienung.
- Um ein Untermenü auszuwählen, drücken Sie auf  auf dem Bedienfeld oder der Fernbedienung.
- Um eine Option auszuwählen, drücken Sie auf  oder  auf dem Bedienfeld oder der Fernbedienung. Die Farbe wechselt zu dunkelblau. Wenn eine Option ausgewählt ist, wechselt die Farbe zu dunkelblau.
- Verwenden Sie  oder  auf dem Bedienfeld oder der Fernbedienung, um die Einstellungen zu ändern.
- Um zurück zum Hauptmenü zu gelangen, drücken Sie auf  auf dem Bedienfeld oder der Fernbedienung.
- Um das OSD zu beenden, drücken Sie auf  oder direkt auf die **Menü**-Taste auf dem Bedienfeld oder der Fernbedienung.

HINWEIS: Die OSD-Struktur und Einstellung ist bei den 1420X und 1430X Modellen identisch.

Eingabequelle

Im Menü Eingangsquelle können Sie die Eingangsquelle des Projektors auswählen.



EINGANGSSUCHE—Wählen Sie **Aus** (Standard), um das aktuelle Eingangssignal einzustellen. Wenn Sie die **Quelle**-Taste bei Einstellung des **Eingangssuche**-Modus auf **Aus** drücken, können Sie das Eingangssignal manuell auswählen. Wählen Sie **Ein**, um die verfügbaren Eingangssignale automatisch zu erkennen. Wenn Sie bei eingeschaltetem Projektor auf die **Quelle**-Taste drücken, wird das nächste verfügbare Eingangssignal automatisch gefunden.

VGA-A—Drücken Sie auf zur Erkennung eines VGA-A Signals.

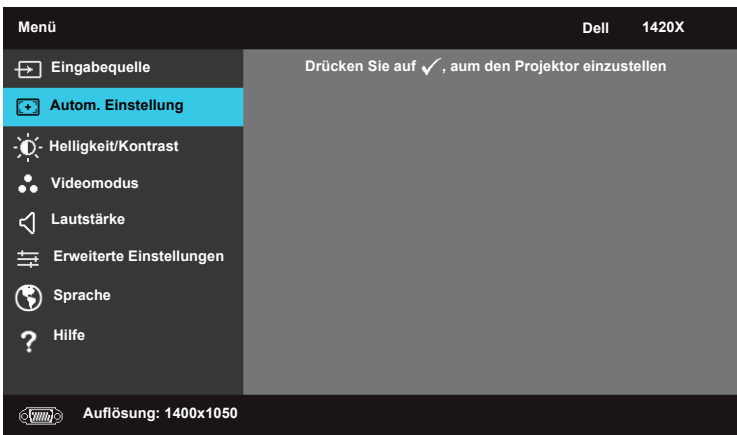
VGA-B—Drücken Sie auf zur Erkennung eines VGA-B Signals.

COMPOSITE—Drücken Sie auf zur Erkennung eines Composite Video Signals.

S-VIDEO—Drücken Sie auf zur Erkennung eines S-Video Signals.

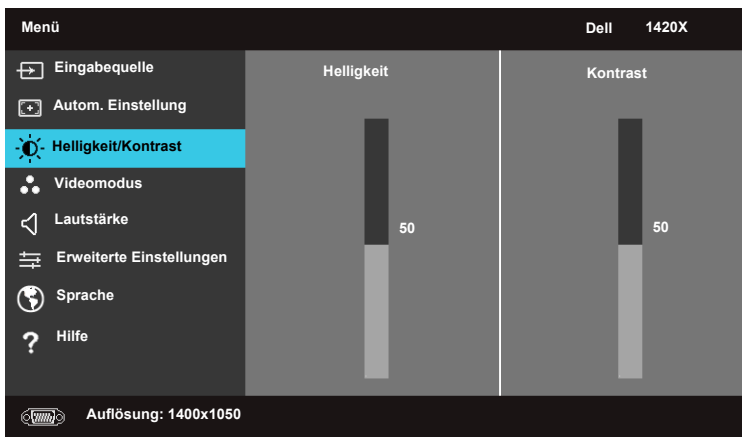
Autom. Einstellung

Autom. Einstellung stellt die **Frequenz** und **Tracking** im PC-Modus automatisch ein.



Helligkeit/Kontrast

Im Menü Helligkeit/Kontrast können Sie die Helligkeits-/Kontrasteinstellungen des Projektors einstellen.

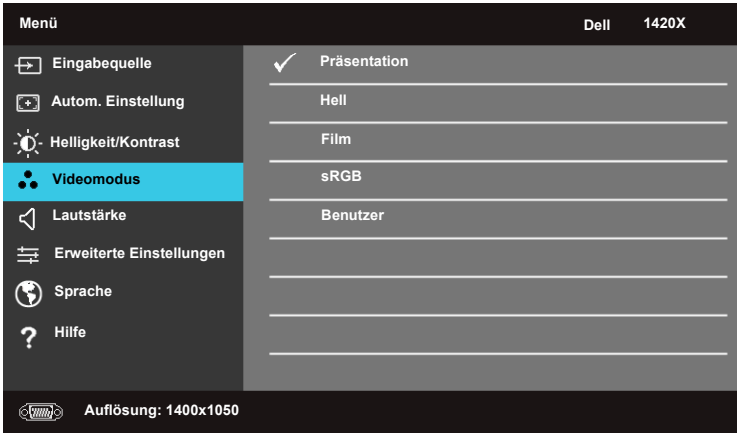


HELLIGKEIT—Verwenden Sie and zur Einstellung der Bildhelligkeit.

KONTRAST—Verwenden Sie and , um den Kontrast einzustellen.

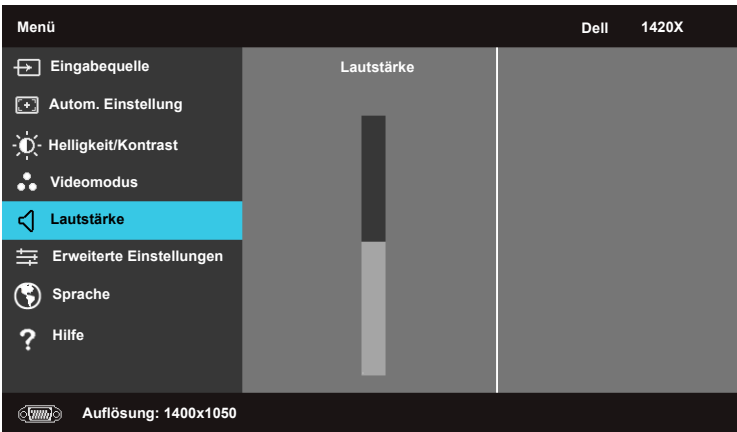
Videomodus



Im Menü Videomodus können Sie das Anzeigebild optimieren: **Präsentation**, **Hell**, **Film**, **sRGB** (bietet eine genauere Farbwiedergabe) und **Benutzer** (Festlegen Ihrer bevorzugten Einstellungen).



Lautstärke

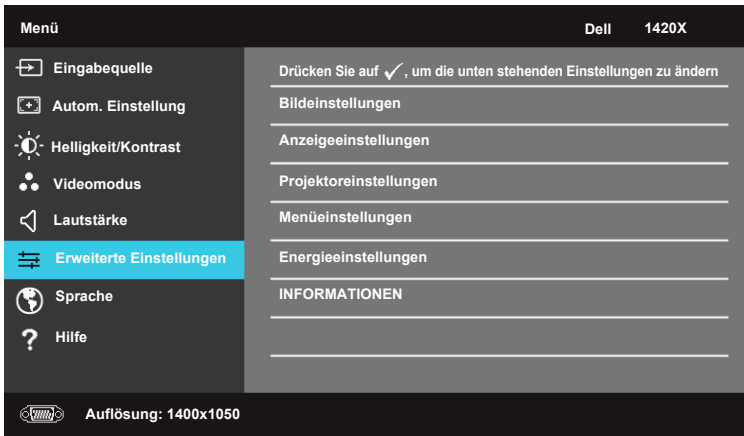
Im Menü Lautstärke können Sie die Lautstärkeeinstellungen des Projektors anpassen.




LAUTSTÄRKE—Drücken Sie auf  zum Erhöhen der Lautstärke und auf  zum Verringern der Lautstärke.

Erweiterte Einstellungen

Im Menü **Erweiterte Einstellungen** können Sie die Einstellungen für **Bild**, **Anzeige**, **Projektor**, **Menü**, **Energie** und **Information** ändern.



Bildeinstellungen (Im PC Modus)

Wählen und drücken Sie auf , um die Bildeinstellungen zu aktivieren. Das Menü **Bildeinstellungen** bietet die folgenden Optionen:



FARBTEMPERATUR—Zur Einstellung der Farbtemperatur. Der Bildschirm erscheint bei höheren Farbtemperaturen kühler und bei niedrigeren Farbtemperaturen wärmer. Wenn Sie die Werte im Menü **RGB Farbanpassung** einstellen, wird der Modus Benutzerdefiniert aktiviert. Die Werte werden im Modus Benutzerdefiniert gespeichert.

RGB FARBANPASSUNG—Zur manuellen Einstellung der Farben Rot, Grün und Blau.

WEIßINTENSITÄT—Verwenden Sie  und , um die Weißintensität einzustellen.


FARBRAUM—Zur Auswahl des Farbraums, Optionen sind: RGB, YCbCr und YPbPr.

VGA AUSGANG—Wählen Sie **Ein** oder **Aus** zum Aktivieren oder Deaktivieren der VGA-Ausgabe, wenn sich der Projektor im Standbymodus befindet. Der Standardwert ist **Aus**.



HINWEIS: Wenn Sie die Einstellungen für **Farbtemperatur, RGB Farbanpassung** und **Weißintensität** anpassen, wechselt der Projektor automatisch zu **Benutzer**.

Bildeinstellungen (Im Video-Modus)

Wählen und drücken Sie auf , um die Bildeinstellungen zu aktivieren. Das Menü Bildeinstellungen bietet die folgenden Optionen:

Erweiterte Einstellungen		Dell	1420X
Bildeinstellungen	Farbtemperatur	▶	Mittel
Anzeigeeinstellungen	RGB Farbanpassung	▶	R: 50 G:50 B:50
Projektoreinstellungen	Sättigung	▶	50
Menüeinstellungen	Bildschärfe	▶	16
Energieeinstellungen	Farbton	▶	50
INFORMATIONEN	Weißintensität	▶	10
	Farbraum	▶	YCbCr
	VGA Ausgang	▶	Aus

 Auflösung: 720x480

FARBTEMPERATUR—Zur Einstellung der Farbtemperatur. Der Bildschirm erscheint bei höheren Farbtemperaturen kühler und bei niedrigeren Farbtemperaturen wärmer. Wenn Sie die Werte im Menü **RGB Farbanpassung** einstellen, wird der Modus Benutzer aktiviert. Die Werte werden im Modus Benutzer gespeichert.

RGB FARBANPASSUNG—Zur manuellen Einstellung der Farben Rot, Grün und Blau.

SÄTTIGUNG—Zur Einstellung der Videoquelle von Schwarz und Weiß in vollgesättigte Farben. Drücken Sie auf , um den Farbanteil im Bild zu verringern und auf , um den Farbanteil im Bild zu erhöhen.

BILDSCHÄRFE—Drücken Sie auf zum Verringern der Schärfe und auf zum Erhöhen der Schärfe.

FARBTON—Drücken Sie auf , um den Grünanteil im Bild zu verringern und auf , um den Rotanteil im Bild zu erhöhen (nur für NTSC verfügbar).

WEIßINTENSITÄT—Verwenden Sie und , um die Weißintensität einzustellen.

FARBRAUM—Zur Auswahl des Farbraums, Optionen sind: RGB, YCbCr und YPbPr.

VGA AUSGANG—Wählen Sie **Ein** oder **Aus** zum Aktivieren oder Deaktivieren der VGA-Ausgabe, wenn sich der Projektor im Standbymodus befindet. Der Standardwert ist **Aus**.



HINWEIS: Wenn Sie die Einstellungen für **Farbtemperatur, RGB Farbanpassung, Sättigung, Bildschärfe, Farbton** und **Weißintensität** anpassen, wechselt der Projektor automatisch zu **Benutzer**.


Bildeinstellungen (Keine Eingangsquelle)

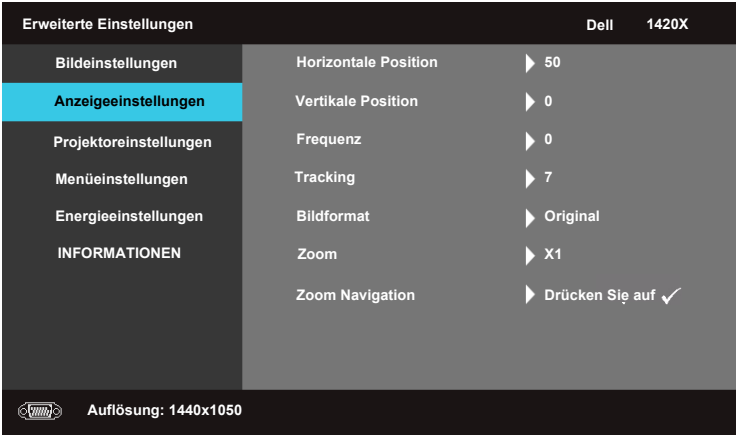
Wählen und drücken Sie auf , um die Bildeinstellungen zu aktivieren. Das Menü Bildeinstellungen bietet die folgenden Optionen:

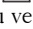



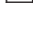
VGA AUSGANG—Wählen Sie **Ein** oder **Aus** zum Aktivieren oder Deaktivieren der VGA-Ausgabe, wenn sich der Projektor im Standbymodus befindet. Der Standardwert ist **Aus**.

Anzeigeeinstellungen (Im PC Modus)

Wählen und drücken Sie auf , um die Anzeigeeinstellungen zu aktivieren. Das Menü Anzeigeeinstellungen bietet die folgenden Optionen:



HORIZONTALE POSITION—Drücken Sie auf , um das Bild nach links zu verschieben und auf , um das Bild nach rechts zu verschieben.



VERTIKALE POSITION—Drücken Sie auf , um das Bild nach unten und auf , um das Bild nach oben zu verschieben.

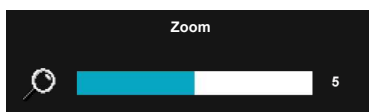
FREQUENZ—Zur Änderung der Anzeigedatenfrequenz auf die Frequenz der Grafikkarte Ihres Computers. Wenn Sie ein vertikales Flickerband sehen, verwenden Sie die **Frequenz-Steuerung** für eine Grobeinstellung.

TRACKING—Synchronisiert die Phase des Bildschirmsignals mit der Grafikkarte. Wenn Sie ein instabiles oder flackerndes Bild sehen, verwenden Sie **Tracking**, um es zu korrigieren. Dies ist eine Feineinstellung.

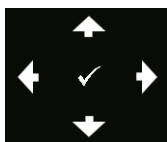
BILDFORMAT—Zur Auswahl des Seitenverhältnisses zur Einstellung, wie das Bild dargestellt wird.

- Original — Wählen Sie Original zum Beibehalten des Seitenverhältnisses des projizierten Bildes der Eingangsquelle.
- 16:9 — Die Eingangsquelle wird skaliert, um auf die Bildschirmbreite zur Anzeige eines 16:9 Bildes zu passen.
- 4:3 — Die Eingangsquelle wird skaliert, um auf den Bildschirm zur Anzeige eines 4:3 Bildes zu passen.


Zoom—Drücken Sie auf  und , um das Bild zu zoomen.




Stellen Sie die Bildskalierung durch Drücken von **Zoom+** oder **Zoom-** auf der Fernbedienung ein.

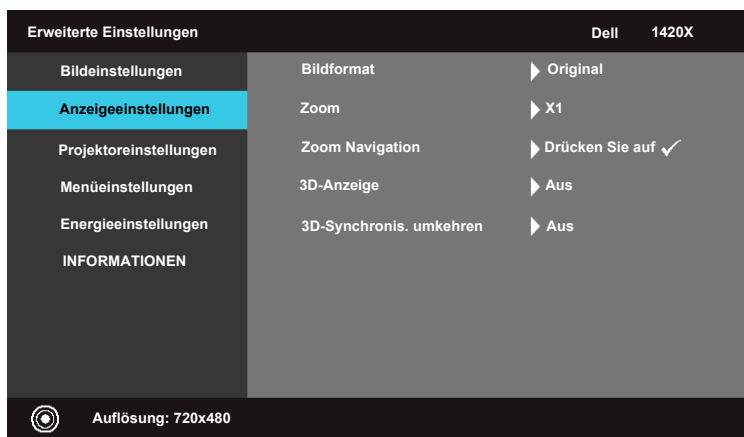


ZOOM NAVIGATION—Drücken Sie auf , um das Zoom Navigation Menü zu aktivieren.

Verwenden Sie    , um auf dem Projektionsbildschirm zu steuern.



Anzeigeeinstellungen (Im Video-Modus)

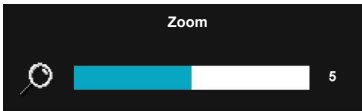
Wählen und drücken Sie auf , um die Anzeigeeinstellungen zu aktivieren. Das Menü Anzeigeeinstellungen bietet die folgenden Optionen:



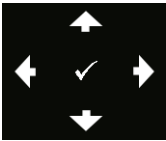
BILDFORMAT—Zur Auswahl des Seitenverhältnisses zur Einstellung, wie das Bild dargestellt wird.


- **Original** — Wählen Sie Original zum Beibehalten des Seitenverhältnisses des projizierten Bildes der Eingangsquelle.
- **16:9** — Die Eingangsquelle wird skaliert, um auf die Bildschirmbreite zur Anzeige eines 16:9 Bildes zu passen.
- **4:3** — Die Eingangsquelle wird skaliert, um auf den Bildschirm zur Anzeige eines 4:3 Bildes zu passen.

ZOOM—Drücken Sie auf  und , um das Bild zu zoomen.



Stellen Sie die Bildskalierung durch Drücken von **Zoom+** oder **Zoom-** auf der Fernbedienung ein.



ZOOM NAVIGATION—Drücken Sie auf , um das Zoom Navigation Menü zu aktivieren.

Verwenden Sie    , um auf dem Projektionsbildschirm zu steuern.

3D-ANZEIGE —Wählen Sie Ein, um die 3D Anzeigefunktion zu starten (Standard ist Aus).




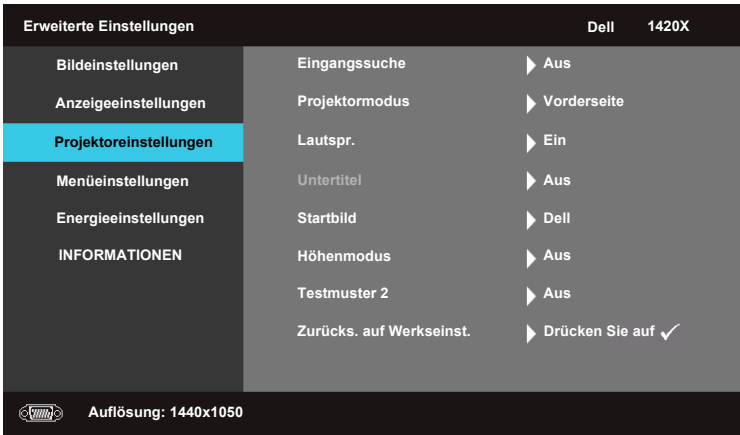
HINWEIS:

- Wenn Sie ein 3D-Erlebnis erschaffen möchten, benötigen Sie noch einige weitere Komponenten:
 - Computer/Laptop mit einer vierfach gepufferten Grafikkarte mit 120 Hz-Signalausgang.
 - "Aktive" 3D-Brille mit DLP Link.
 - 3D-Inhalte. Siehe "Hinweis 4".
 - 3D-Player. (Beispiel: ein stereoskopisches Wiedergabegerät...)
- Aktivieren Sie die 3D-Funktion, wenn alle nachstehend genannten Bedingungen erfüllt sind:
 - Ein Computer/Laptop mit einer Grafikkarte, die via VGA-Kabel eine Signalausgabe von 120 Hz unterstützt.
 - Die Eingabe von 3D-Inhalten via Video und S-Video.
- "Die Auswahl 3D-Anzeige" ist im Menü "Anzeigeeinstellungen der Erweiterten Einstellungen" nur dann aktiviert, wenn der Projektor eine der oben genannten Eingänge erkennt.
- Die folgenden Eingänge und Auflösungen werden für 3D unterstützt:
 - VGA 1280 x 720 120 Hz, 1024 x 768 120 Hz und 800 x 600 120 Hz
 - Composite/S-Video 60 Hz
 - Component 480i
- Das empfohlene VGA-Signal eines Laptops ist die Einzelmodusausgabe (der Dualmodus wird nicht empfohlen).

3D-SYNCHRONIS. UMKEHREN —Falls ein ungleichmäßiges oder überlappendes Bild beim Tragen der DLP-3D-Brille angezeigt wird, müssen Sie möglicherweise zur Erzielung einer optimalen Abstimmung der Links-Rechts-Bildfolge und damit der Gewährleistung einer korrekten Bildanzeige die 'Invertieren'-Funktion ausführen. (bei DLP-3D-Brillen)

Projektoreinstellungen

Wählen und drücken Sie auf , um die Projektoreinstellungen zu aktivieren. Das Menü Projektoreinstellungen bietet die folgenden Optionen:



EINGANGSSUCHE—Wählen Sie **Aus** (Standard), um das aktuelle Eingangssignal einzustellen. Wenn Sie die **Quelle**-Taste bei Einstellung des **Eingangssuche**-Modus auf **Aus** drücken, können Sie das Eingangssignal manuell auswählen. Wählen Sie **Ein**, um die verfügbaren Eingangssignale automatisch zu erkennen. Wenn Sie bei eingeschaltetem Projektor auf die **Quelle**-Taste drücken, wird das nächste verfügbare Eingangssignal automatisch gefunden.

PROJEKTORMODUS—Ermöglicht die Wahl des Projektormodus, je nach Art der Projektormontage.

- Vorderseite — Dies ist die Standardoption.
- Decke vorne- Deckenhalterung — Der Projektor stellt das Bild bei einer Deckenmontage auf den Kopf.
- Rückseite — Der Projektor spiegelt das Bild, so dass der Projektor hinter einer durchscheinenden Leinwand aufgestellt werden kann.
- Decke hinten - Deckenhalterung — Der Projektor kehrt das Bild um und stellt es auf den Kopf. Bei einer Deckenmontage können Sie hinter einer durchscheinenden Leinwand projizieren.

LAUTSPR. —Wählen Sie **Ein**, um den Lautsprecher zu aktivieren. Wählen Sie **Aus**, um den Lautsprecher zu deaktivieren.

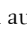
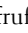


UNTERTITEL—Wählen Sie **Ein**, um Untertitel und das Untertitelmenü zu aktivieren. Wählen Sie eine entsprechende Untertiteloption: CC1, CC2, CC3 und CC4.

 **HINWEIS:** Die Untertitel Option ist nur für NTSC verfügbar.

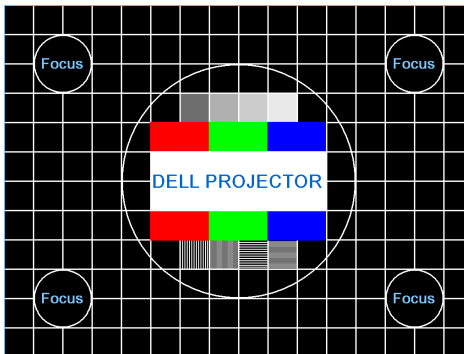
STARTBILD—Das Standard Hintergrundbild ist das Dell Logo.

HÖHENMODUS—Wählen Sie **Ein**, wenn Sie sich auf einer Höhe zwischen 1500 m und 3000 m befinden.

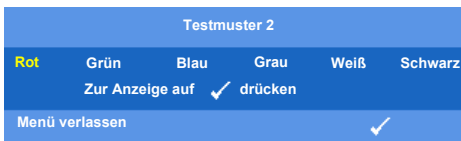
TESTMUSTER 2—Das Testbild können Sie zum Überprüfen von Fokus und Auflösung verwenden.


Zum Ein- und Ausschalten von **Testmuster 2** wählen Sie **Aus**, 1 oder 2. Sie können das **Testmuster 1** auch aufrufen, indem Sie die Bedientastasten  und  gleichzeitig 2 Sekunden lang gedrückt halten. Sie können das Testmuster 2 auch aufrufen, indem Sie die Bedientastasten  und  gleichzeitig 2 Sekunden lang gedrückt halten.

Testmuster 1:



Testmuster 2:




ZURÜCKS. AUF WERKSEINST.—Wählen und drücken Sie auf , um sämtliche Einstellungen auf die Werksvorgaben zurückzusetzen. Die folgende Meldung wird angezeigt.

Zurücksetzen auf Werkseinstellungen

Dazu gehören die Einstellungen für die Signalquellen Computer und Video.

Menüeinstellungen

Wählen und drücken Sie auf , um die Menüeinstellungen zu aktivieren. Die Menüeinstellungen bestehen aus den folgenden Optionen:



MENÜPOSITION—Ermöglicht das Ändern der Position des OSD-Menüs auf dem Bildschirm.


MENÜ TIMEOUT—Hier können Sie eine Zeitvorgabe zur Ausblendung des OSD festlegen. Standardmäßig wird das OSD, wenn keine Aktivität vorliegt, nach 20 Sekunden ausgeblendet.

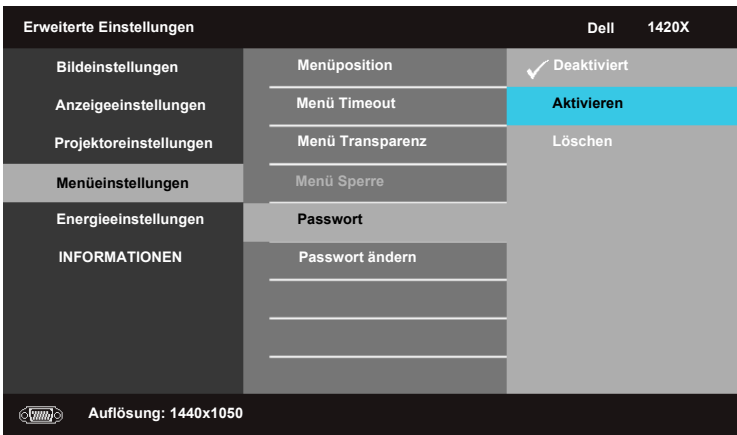
MENÜ TRANSPARENZ—Wählen Sie das Transparenzniveau für den OSD-Hintergrund.


MENÜ SPERRE—Wählen Sie **Ein**, um die MenüsicHERung zu aktivieren, mit der das OSD-Menü ausgeblendet wird. Wenn Sie die MenüsicHERungsfunktion bei eingebledetem Bildschirmenü deaktivieren möchten, drücken Sie 15 Sekunden lang auf die **Menü**-Taste auf dem Bedienfeld oder der Fernbedienung und deaktivieren Sie anschließend die Funktion.

PASSWORT—Wenn die Kennwortsicherung aktiviert ist, erscheint bei Anschließen des Geräts an das Stromnetz und Einschalten auf dem Bildschirm die Aufforderung, das Kennwort einzugeben. Standardmäßig ist diese Funktion deaktiviert. Diese Funktion können Sie mit der Einstellung **Aktiv** in Kraft treten lassen. Falls zuvor ein Kennwort festgelegt wurde, geben Sie zunächst das Kennwort ein und wählen die Funktion anschließend aus. Beim nächsten Einschalten des Projektors ist die Kennwortfunktion aktiviert. Wenn Sie diese Funktion aktiviert haben, werden Sie nach dem Einschalten des Projektors zur Eingabe des Kennworts aufgefordert:

1 Erste Aufforderung zur Eingabe des Kennworts:

- a** Rufen Sie das **Menüeinstellungen**-Menü auf, drücken Sie auf  und wählen anschließend **Passwort**, um die Kennworteinstellung auf **Aktiv** zu setzen.



- b Beim Aktivieren der Kennwortfunktion wird ein spezieller Bildschirm angezeigt: Geben Sie eine vierstellige Zahl ein und drücken Sie anschließend auf .

Bitte geben Sie das neue Passwort ein.

Kennwort (4-stelliger Code):

A	B	C	D	E	F	G	H	I	J
K	L	M	N	O	P	Q	R	S	T
U	V	W	X	Y	Z	0	1	2	3
4	5	6	7	8	9	←	Eingabe	Beenden	

Auswählen

PPID CN-0R3KXG-S0081-137-0004 Bestätigen

- c Geben Sie das Kennwort zum Bestätigen ein zweites Mal ein.
- d Wenn das richtige Kennwort eingegeben wurde, können Sie auf alle Funktionen des Projektors zugreifen.
- 2 Falls das Kennwort falsch war, haben Sie noch zwei weitere Versuche. Nach drei ungültigen Versuchen schaltet sich der Projektor automatisch aus.



HINWEIS: Falls Sie das Kennwort vergessen haben, wenden Sie sich an DELL™ oder an qualifiziertes Servicepersonal.

- 3 Zum Abschalten der Kennwortfunktion wählen Sie **Deaktiviert**.
- 4 Wenn Sie das Kennwort löschen möchten, wählen Sie **Löschen**.

PASSWORT ÄNDERN—Geben Sie zuerst das ursprüngliche Kennwort und anschließend das neue Kennwort ein, und wiederholen Sie dann das neue Kennwort.

Bitte geben Sie das ursprüngliche Passwort ein.

Kennwort (4-stelliger Code):

A	B	C	D	E	F	G	H	I	J
K	L	M	N	O	P	Q	R	S	T
U	V	W	X	Y	Z	0	1	2	3
4	5	6	7	8	9	←	Eingabe	Beenden	

> < ✓ ⬆

PPID CN-0R3KXG-S0081-137-0004 Auswählen Bestätigen

Bitte geben Sie das neue Passwort ein.

Kennwort (4-stelliger Code):

A	B	C	D	E	F	G	H	I	J
K	L	M	N	O	P	Q	R	S	T
U	V	W	X	Y	Z	0	1	2	3
4	5	6	7	8	9	←	Eingabe	Beenden	

> < ✓ ⬆

PPID CN-0R3KXG-S0081-137-0004 Auswählen Bestätigen

Bitte geben Sie das neue Passwort erneut ein.


Kennwort (4-stelliger Code):

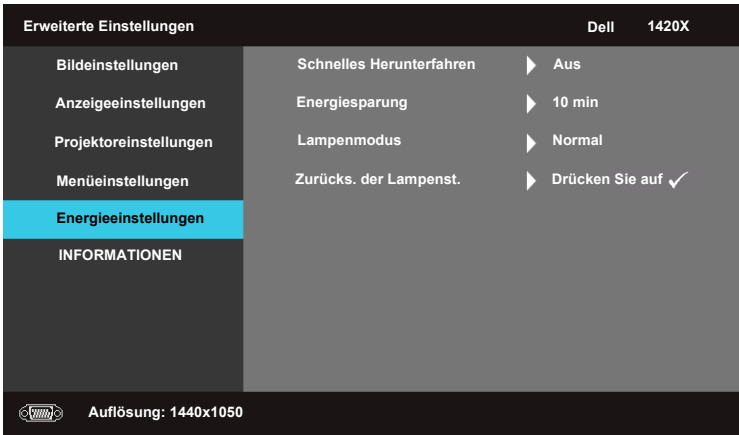
A	B	C	D	E	F	G	H	I	J
K	L	M	N	O	P	Q	R	S	T
U	V	W	X	Y	Z	0	1	2	3
4	5	6	7	8	9	←	Eingabe	Beenden	

> < ✓ ⬆

PPID CN-0R3KXG-S0081-137-0004 Auswählen Bestätigen

Energieeinstellungen

Wählen und drücken Sie auf , um die Energiespareinstellungen zu aktivieren. Das Menü Energiespareinstellungen besteht aus den folgenden Optionen:



SCHNELLES HERUNTERFAHREN—Wählen Sie **Ein**, um den Projektor mit einem einzigen Drücken der **Ein/Aus**-Taste auszuschalten. Diese Funktion ermöglicht ein schnelles Ausschalten des Projektors bei beschleunigter Lüftergeschwindigkeit. Dieser schnelle Ausschaltvorgang ist ein wenig lauter.



HINWEIS: Warten Sie 60 Sekunden, bevor Sie den Projektor erneut einschalten, damit sich die Innentemperatur stabilisieren kann. Nach dem Ausschalten dauert es etwas, bis Sie den Projektor wieder einschalten können. Der Lüfter läuft zum Senken der Innentemperatur noch etwa 30 Sekunden bei voller Drehzahl nach.

ENERGIESPARUNG—Wählen Sie **Aus** zum Deaktivieren des Energiesparungsmodus. Per Vorgabe wechselt der Projektor in den Energiesparmodus, wenn innerhalb von 10 Minuten keine Aktivität erkannt wird. 60 Sekunden, bevor der Projektor in den Energiesparmodus wechselt, erscheint eine Warmmeldung mit einem Countdown. Während der Countdown läuft, können Sie den Wechsel in den Energiesparmodus durch Betätigen einer beliebigen Taste verhindern.

Sie können auch eine andere Verzögerungszeit bis zum Wechsel in den Energiesparmodus festlegen. Die Verzögerungszeit steht für den Zeitraum, in dem der Projektor keinen Signaleingang hat. Diese Verzögerungszeit können Sie auf 30, 60, 90 oder 120 Minuten festlegen.

Wird innerhalb des Zeitraums kein Eingangssignal festgestellt, ruft der Projektor den Energiesparmodus auf und schaltet die Lampe aus. Wird innerhalb des Zeitraums ein Eingangssignal festgestellt, schaltet sich der Projektor automatisch ein. Wird innerhalb von zwei Stunden im Energiesparmodus kein Eingangssignal festgestellt, schaltet der Projektor vom Stromsparmmodus in den Aus-Modus. Drücken Sie die Ein-/Austaste, um den Projektor einzuschalten.

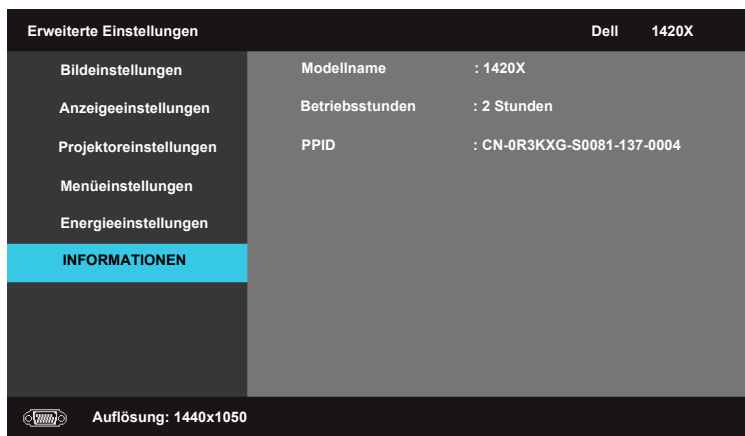
LAMPENMODUS—Hier können Sie den **Normal** oder **ECO** Modus auswählen.

Der **Normal**-Modus bietet die maximale Leistung. Der **ECO**-Modus bietet eine geringere Leistung, was zu einer längeren Lampenbetriebsdauer, einem leiseren Betrieb und einer geringeren Beleuchtung der Leinwand führt.


ZURÜCKS. DER LAMPENST.—Drücken Sie auf  und wählen Sie die **Bestätigen**-Option zum Zurücksetzen der Lampenstunden.

INFORMATIONEN

Im Informationen-Menü werden die aktuellen Projektoreinstellungen angezeigt.



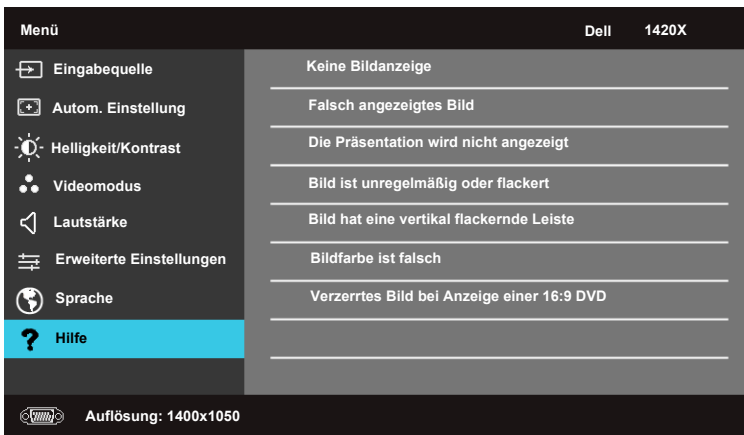
Sprache

Hier können Sie die gewünschte OSD-Sprache einstellen. Drücken Sie auf , um das Menü **Sprache** zu aktivieren.



Hilfe

Falls Probleme mit dem Projektor auftreten, können Sie zur Fehlerbehebung auf das Hilfemenü zugreifen.

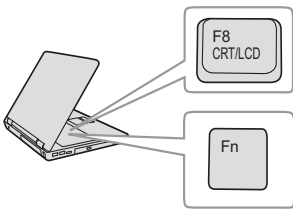


Projektor-Problemlösung



Sollten Probleme mit dem Projektor auftreten, lesen Sie bitte die folgenden Tipps zur Problemlösung. Falls das Problem fortbesteht, kontaktieren Sie bitte Dell™ (siehe Kontaktaufnahme mit Dell™ auf Seite 56).





Problem

Auf dem Bildschirm wird kein Bild angezeigt



Mögliche Lösung

- Vergewissern Sie sich, dass die Objektivabdeckung entfernt und der Projektor eingeschaltet wurde.
- Vergewissern Sie sich, dass die **Eingabequelle** im OSD-Menü korrekt ist.
- Vergewissern Sie sich, dass die externe Grafikschnittstelle aktiviert wurde. Wenn Sie mit einem tragbaren Dell™-Computer, drücken Sie bitte   (Fn+F8). Bei anderen Computern sehen Sie in der entsprechenden Dokumentation nach. Das Ausgangssignal des Computers entspricht nicht den gängigen Industriestandards. In diesem Fall aktualisieren Sie den Grafikkartentreiber des Computers. Bei Dell-Computern besuchen Sie bitte support.dell.com.
- Vergewissern Sie sich, dass die Kabel richtig angeschlossen sind. Siehe "Projektor anschließen" auf Seite 8.
- Vergewissern Sie sich, dass die Anschlussstifte weder verbogen noch abgebrochen sind.
- Vergewissern Sie sich, dass die Lampe richtig installiert ist (siehe "Auswechseln der Lampe" auf Seite 49).
- Verwenden Sie im Menü **Sonstiges** die Option **Testmuster**. Vergewissern Sie sich, dass die Farben des Testmusters korrekt sind.

Problem (Fortsetzung)	Mögliche Lösung (Fortsetzung)
Fehlende Eingangsquelle. Umschalten zu einer bestimmten Eingangsquelle nicht möglich.	Vergewissern Sie sich, dass die jeweilige Eingangsquelle aktiviert wurde.
Nur teilweise, durchlaufend oder fehlerhaft angezeigtes Bild	<p>1 Drücken Sie die Taste Autom. Einstellung an der Fernbedienung oder am Bedienfeld.</p> <p>2 Wenn Sie mit einem tragbaren Dell™-Computer arbeiten, stellen Sie die Auflösung des Computers auf XGA (1024 x 768) ein:</p> <p>a Klicken Sie mit der rechten Maustaste auf eine freie Stelle des Microsoft® Windows®-Desktops, klicken Sie auf Eigenschaften, wählen Sie dann das Einstellungen-Register.</p> <p>b Prüfen Sie, ob beim externen Monitoranschluss 1024 x 768 Bildpunkte (Pixel) eingestellt ist.</p> <p>c Drücken Sie   (Fn + F8).</p> <p>Falls Sie Schwierigkeiten dabei haben, die Auflösung zu ändern, oder das Monitorbild hängen bleibt, starten Sie alle Geräte und den Projektor neu.</p> <p>Wenn Sie nicht mit einem tragbaren Dell™-Computer arbeiten, lesen Sie in der Dokumentation Ihres Computers nach. Das Ausgangssignal des Computers entspricht eventuell nicht den gängigen Industriestandards. In diesem Fall aktualisieren Sie den Grafikkartentreiber des Computers. Bei Dell-Computern besuchen Sie bitte support.dell.com.</p>
Die Präsentation wird nicht auf dem Bildschirm angezeigt	Wenn Sie mit einem tragbaren Dell-Computer arbeiten, drücken Sie   (Fn+F8).
Das Bild ist instabil oder flimmert	Führen Sie im Bildschirmmenü im Untermenü Anzeige eine Abstimmung durch (nur im PC-Modus).
Auf dem Bild erscheinen senkrechte flimmernde Streifen	Passen Sie die Frequenz im OSD-Untermenü Anzeige an (nur im PC-Modus).






Problem (Fortsetzung)	Mögliche Lösung (Fortsetzung)
Die Bildfarbe stimmt nicht	<ul style="list-style-type: none"> • Erhält das Anzeigergerät ein falsches Signal vom Ausgang der Grafikkarte, wählen Sie RGB als Signaltyp im OSD-Register Anzeige. • Verwenden Sie im Menu Sonstiges die Option Testmuster. Vergewissern Sie sich, dass die Farben des Testmusters korrekt sind.
Das Bild ist nicht fokussiert	<ol style="list-style-type: none"> 1 Justieren Sie den Fokussiering am Projektorobjektiv. 2 Sorgen Sie dafür, dass sich der Projektionsbildschirm in einer geeigneten Entfernung zum Projektor befindet (1 – 12 m.)
Das Bild wird bei Wiedergabe einer 16:9-DVD gestreckt	<p>Der Projektor erkennt automatisch das Format des Eingangssignals. Bei der Original-StandardEinstellung behält das Gerät das Format des projizierten Bildes entsprechend des Formats der Eingangsquelle bei.</p> <p>Falls das Bild nach wie vor gestreckt erscheint, stellen Sie das Bildformat im Setup-OSD-Menü richtig ein.</p>
Bild ist invertiert	Wählen Sie im Bildschirmmenü die Option Projektoreinstellungen und ändern Sie den Projektormodus.
Lampe brennt mit einem Knallgeräusch durch	Wenn die Lampe das Lebensende erreicht, kann sie mit einem lauten Knallgeräusch durchbrennen. In diesem Fall schaltet sich der Projektor nicht wieder ein. Wenn Sie die Lampe wechseln, beachten Sie die Hinweise unter "Auswechseln der Lampe" auf Seite 49.
LAMP -Anzeige leuchtet orange	Wenn die LAMP -Warnleuchte bernsteinfarben leuchtet, muss die Lampe ausgewechselt werden.

Problem (Fortsetzung)	Mögliche Lösung (Fortsetzung)
LAMP-Anzeige blinkt orange	<p>Falls die LAMP-Anzeige orange blinkt, besteht eventuell keine Verbindung zum Lampenmodul. Bitte überprüfen Sie das Lampenmodul und vergewissern Sie sich, dass es richtig installiert wurde.</p> <p>Wenn die LED-Anzeigen LAMP und Power orangefarben blinken, ist der Lampentreiber ausgefallen, der Projektor schaltet sich automatisch ab.</p> <p>Falls die LAMP- und TEMP-Anzeigen orange blinken und die Power-Anzeige blau leuchtet, ist das Farbrad ausgefallen; der Projektor schaltet sich automatisch ab.</p> <p>Um diese Schutzfunktion wieder aufzuheben, halten Sie die Ein-/Austaste 10 Sekunden lang gedrückt.</p>
TEMP-Anzeige leuchtet orange	Der Projektor ist überhitzt. Die Anzeige wird automatisch ausgeschaltet. Schalten Sie die Anzeige wieder ein, wenn der Projektor abgekühlt ist. Falls das Problem weiterhin bestehen bleibt, wenden Sie sich an Dell™.
TEMP-Anzeige blinkt orange	Ein Projektorlüfter ist ausgefallen und der Projektor schaltet sich automatisch aus. Versuchen Sie ein Rücksetzen; dazu halten Sie die Ein/Aus -Taste 15 Sekunden lang gedrückt. Bitte warten Sie etwa 5 Minuten; schalten Sie das Gerät erst dann wieder ein. Wenn das Problem weiterhin bestehen bleibt, wenden Sie sich an Dell™.
Das Bildschirmmenü wird nicht angezeigt	Drücken Sie 15 Sekunden lang auf die Taste Menu , um die Menüisierung aufzuheben. Prüfen Sie die Menüisierung , siehe Seite 38.
Die Fernbedienung funktioniert nicht richtig oder nur in einem sehr begrenzten Bereich	Batteriestrom schwach. Falls ja, tauschen Sie sie durch denselben oder vom Batteriehersteller empfohlenen Typ aus.


Führungssignale

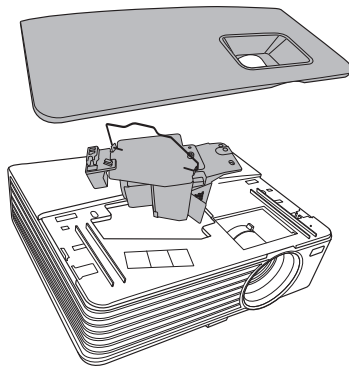
Projektorstatus	Beschreibung	Befehlstasten		Indikator	
		Ein/Aus	Menü	TEMP (orange)	LAMPE (orange)
Standby-Modus	Projektor im Standby-Modus. Zum Einschalten bereit.	BLAU Blinkend	AUS	AUS	AUS
Aufwärm-Modus	Der Projektor braucht eine Weile zum Warmwerden und Hochfahren.	BLAU	BLAU	AUS	AUS
Lampe eingeschaltet	Projektor im Normal-Modus, bereit zur Bildanzeige.  Anmerkung: Kein Zugriff auf das Bildschirmmenü.	BLAU	BLAU	AUS	AUS
Kühl-Modus	Der Projektor kühlt sich zum Ausschalten ab.	BLAU	AUS	AUS	AUS
Stromsparmodus	Der Stromsparmodus ist aktiviert. Der Projektor schaltet automatisch in den Standby-Modus, falls innerhalb von zwei Stunden kein Eingangssignal festgestellt wird.	(ORANGE) Blinkend	AUS	AUS	AUS
Kühlen vor Aktivierung des Stromsparmodus.	Der Projektor kühlt 60 Sekunden ab, bevor er in den Stromsparmodus schaltet.	(ORANGE)	AUS	AUS	AUS
Projektor überhitzt	Eventuell sind die Luftschlitze blockiert oder die Umgebungstemperatur liegt höher als 35 °C. Der Projektor schaltet sich automatisch aus. Vergewissern Sie sich, dass die Luftschlitze nicht blockiert sind und die Umgebungstemperatur im Arbeitsbereich liegt. Falls das Problem weiterhin bestehen bleibt, wenden Sie sich bitte an Dell.	AUS	AUS	(ORANGE)	AUS
Lampentreiber überhitzt	Der Lampentreiber ist überhitzt. Eventuell sind die Luftschlitze blockiert. Der Projektor schaltet sich automatisch aus. Schalten Sie die Anzeige wieder ein, wenn der Projektor abgekühlt ist. Falls das Problem weiterhin bestehen bleibt, wenden Sie sich bitte an Dell.	(ORANGE)	AUS	(ORANGE)	AUS
Lüfterstörung	Einer der Lüfter ist ausgefallen. Der Projektor schaltet sich automatisch aus. Falls das Problem weiterhin bestehen bleibt, wenden Sie sich bitte an Dell.	AUS	AUS	(ORANGE) Blinkend	AUS
Störung des Lampantrieb	Der Lampenantrieb ist ausgefallen. Der Projektor schaltet sich automatisch aus. Trennen Sie nach 3 Minuten das Netzkabel ab und schalten Sie die Anzeige wieder an. Wenn das Problem weiterhin bestehen bleibt, wenden Sie sich an Dell.	(ORANGE) Blinkend	AUS	AUS	(ORANGE) Blinkend
Lampenmodul nicht verbunden	Es besteht eventuell keine Verbindung zum Lampenmodul. Bitte überprüfen Sie das Lampenmodul und vergewissern Sie sich, dass es richtig installiert wurde. Falls das Problem weiterhin bestehen bleibt, wenden Sie sich bitte an Dell.	AUS	AUS	AUS	(ORANGE) Blinkend
Störung des Farbrades	Farbrad nicht startklar. Ein Projektor ist ausgefallen und der Projektor schaltet sich automatisch aus. Trennen Sie nach 3 Minuten das Netzkabel ab und schalten Sie die Projektor wieder an. Wenn das Problem weiterhin bestehen bleibt, wenden Sie sich an Dell.	BLAU	AUS	(ORANGE) Blinkend	(ORANGE) Blinkend
Lampenfehler	Lampe defekt. Tauschen Sie die Lampe aus. Die Lampe hat das Ende der Betriebszeit erreicht.	AUS	AUS	AUS	(ORANGE)
OSD ein	Wenn das OSD des Projektors aufgerufen wird und für den Benutzer sichtbar ist.	BLAU	BLAU	AUS	AUS

Auswechseln der Lampe

-  **WARNUNG:** Bevor Sie mit den in diesem Kapitel gezeigten Schritten beginnen, beachten Sie die auf Seite 6 beschriebenen Sicherheitshinweise.
-  **WARNUNG:** Verwenden Sie eine Originallampe; nur so können Sie sicher sein, dass Ihr Projektor sicher und optimal arbeitet.
-  **WARNUNG:** Die Lampe wird während des Gebrauchs sehr heiß. Wechseln Sie die Lampe erst, nachdem sich der Projektor mindestens 30 Minuten lang abgekühlt hat.
-  **WARNUNG:** Berühren Sie nie die Glühlampe oder das Lampenglas. Projektorlampen sind leicht zerbrechlich und können bereits bei Berührung beschädigt werden. Die Scherben sind scharf und können verletzen.
-  **WARNUNG:** Falls die Lampe platzt, entfernen Sie alle Scherbenreste aus dem Projektor und entsorgen Sie sie entsprechend den geltenden Entsorgungsvorschriften. Weitere Informationen finden Sie unter www.dell.com/hg.

- 1 Schalten Sie den Projektor ab und ziehen Sie den Netzstecker.
- 2 Lassen Sie den Projektor mindestens 30 Minuten lang abkühlen.
- 3 Lösen Sie die beiden Schrauben, mit denen die Lampenabdeckung befestigt ist, und entfernen Sie die Abdeckung.
- 4 Lösen Sie die Schraube, mit denen die Lampe befestigt ist.
- 5 Ziehen Sie die Lampe am Metallgriff nach oben.


 **HINWEIS:** Dell™ fordert Sie möglicherweise auf, im Rahmen der Garantie gewechselte Lampen an Dell zurückzuschicken. Die Adresse der nächstgelegenen Annahmestelle erhalten Sie ansonsten bei Ihrem örtlichen Abfallentsorgungsbetrieb.



- 6 Setzen Sie die neue Lampe ein.
- 7 Ziehen Sie die Schraube an, mit der die Lampe befestigt ist.
- 8 Schließen Sie das Lampenfach wieder und schrauben Sie den Deckel mit den zwei Schrauben fest.
- 9 Reset the lamp usage time by selecting "Bestätigen" for **Zurücks. der Lampenst.** in the **Energieeinstellungen** (Siehe "Energieeinstellungen" auf Seite 41). Wenn ein neues Lampenmodul eingesetzt wurde, erkennt dies der Projektor automatisch und setzt die Lampenbetriebszeit selbsttätig zurück.



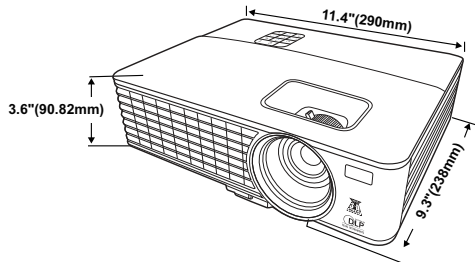
WARNUNG: Lampenentsorgung (nur für die USA)

 **DIE LAMPEN IN DIESEM PRODUKT ENTHALTEN QUECKSILBER. SIE MÜSSEN DAHER GEMÄSS ÖRTLICHEN, LANDES- ODER BUNDESVORSCHRIFTEN ODER -GESETZEN WIEDERAUFBEREITET ODER ENTSORGT WERDEN. WEITERE INFORMATIONEN HIERZU FINDEN SIE UNTER WWW.DELL.COM/HG ODER WENDEN SIE SICH AN DIE ELECTRONIC INDUSTRIES ALLIANCE UNTER WWW.EIAE.ORG. INFORMATIONEN ZUR LAMPENENTSORGUNG FINDEN SIE UNTER WWW.LAMPRECYCLE.ORG.**

Technische Daten

Lichtröhre	0,55-Zoll-XGA, S450 DMD, DarkChip3™
Helligkeit	1420X: 2700 ANSI-Lumen (max.) 1430X: 3200 ANSI-Lumen (max.)
Kontrastverhältnis	2400:1 Minimum (Full On/Full Off)
Gleichmäßigkeit	85% typisch (japanischer Standard – JBMA)
Anzahl Bildpunkte	1024 x 768 (XGA) 4:3 Seitenverhältnis
Darstellbare Farben	1,07 Billionen Farben
Farbradgeschwindigkeit	2X
Projektionsobjektiv	F-Stopp: F/ 2,54 – 2,73 Brennweite, F=18,18 – 21,84 mm 1,2X manuelles Zoomobjekt Bildwurfverhältnis = 1,64 bis 1,97 Weitwinkel / Tele 110% Versatz
Projektionsflächengröße	38 – 180 Zoll (diagonal)
Projektionsabstand	1 m – 8 m
Videokompatibilität	Composite-Video / S-Video: NTSC (M, 3.58, 4.43), PAL (B, D, G, H, I, M, N, 4.43), SECAM (B, D, G, K, Kl, L, 4.25/4.4) Component-Video über VGA: 1080i/p, 720p, 576i/p, 480i/p
Stromversorgung	Universaleingang, 90 bis 264 V Wechselspannung, 50/60 Hz, mit Blindstromkompensation

Stromverbrauch	<p>1420X: Normalbetrieb: 305 W \pm 10 % bei 110 VAC Eco-Modus: 265 W \pm 10 % bei 110 VAC Bereitschaftsmodus: <0,5 W</p> <p>1430X: Normalbetrieb: 368 W \pm 10 % bei 110 VAC Eco-Modus: 305 W \pm 10 % bei 110 VAC Bereitschaftsmodus: <0,5 W</p>
Audio	1 Lautsprecher x 2 Watt eff.
Geräuschpegel	<p>1420X: 33 dB(A) Normalbetrieb, 29 dB(A) Eco-Modus</p> <p>1430X: 36 dB(A) Normalbetrieb, 32 dB(A) Eco-Modus</p>
Gewicht	5,7 lbs (2,6 kg)
Abmessungen (B x H x T)	290 x 90,82 x 238 mm



Umgebungsbedingungen	<p>Betriebstemperatur: 0 °C bis 32 °C Luftfeuchtigkeit: max. 90%</p> <p>Lagerungstemperatur: -30 °C bis 65 °C Luftfeuchtigkeit: max. 90%</p> <p>Temperatur beim Transport: -20 °C bis 60 °C Luftfeuchtigkeit: max. 90 %</p>
E/A-Anschlüsse	<p>Stromversorgung: Eine Steckdose (3-polig, C14-Eingang)</p> <p>VGA-Eingang: Zwei 15-polige D-Sub-Anschlüsse (blau), VGA-A und VGA-B, für analoge RGB/Component-Eingangssignale.</p>

VGA-Ausgang: Ein 15-poliger D-Sub-Anschluss (schwarz) zum Durchschleifen von VGA-A-Signalen.

S-Video-Eingang: Ein 4-poliger Mini-DIN-S-Video-Standardanschluss für Y/C-Signale.

Composite-Videoausgang: Ein gelber Cinch-Anschluss für CVBS-Signale.

Analoger Audioeingang: Eine 3,5 mm-Stereoklinkenbuchse (grün).

Fester Audioausgang: Eine 3,5 mm-Stereoklinkenbuchse (blau).

Mini-USB-(Typ B)-Anschluss: Ein Mini-USB-Slave-Anschluss für externe Verbindungen.

RS232 Anschluss: Ein 9-Pin D-Sub Anschluss

USB-Anschluss: Ein USB-Slave-Anschluss für externe Verbindungen.

Lampe

1420X:

190 W-Lampe (bis zu 4500 Betriebsstunden im Normalbetrieb / bis zu 6000 Betriebsstunden im Eco-Modus)

1430X:

240 W-Lampe (bis zu 3000 Betriebsstunden im Normalbetrieb / bis zu 5000 Betriebsstunden im Eco-Modus)



HINWEIS: Die Betriebsdauerangabe bei Projektorlampen ist lediglich ein Maß für den Helligkeitsabfall; diese Angabe definiert nicht, wann die Lampe komplett ausfällt und kein Licht mehr ausstrahlt. Die Lampenbetriebsdauer wird als die Zeit definiert, die vergeht, bis 50 % einer Auswahl von Testlampen nur noch etwa 50 % ihrer Nennlichtleistung abgeben. Die Lampenbetriebszeit kann auf keine Weise garantiert werden. Die tatsächliche Betriebszeit einer Projektorlampe hängt von Betriebs- und Nutzungsbedingungen ab. Beim Einsatz eines Projektors unter ungünstigen Bedingungen, zu denen staubige Umgebungen, hohe Temperaturen, viele Betriebsstunden pro Tag und plötzliches Ausschalten zählen, ist eine Verkürzung der Lampenbetriebszeit oder ein gänzlicher Ausfall wahrscheinlich.

Kompatibilitätsmodi (analog/digital)

Auflösung	Modus	Bildwiederholfrequenz (Hz)	HSync-Frequenz (kHz)	Pixeltakt (MHz)
720 x 400	720 x 400_70	70,087	31,469	28,3221
640 x 480	VGA_60	59,94	31,469	25,175
	VGA_72	72,809	37,861	31,5
	VGA_75	75	37,5	31,5
	VGA_85	85,008	43,269	36
800 x 600	SVGA_56	56,25	35,156	36
	SVGA_60	60,317	37,879	40
	SVGA_72	72,188	48,077	50
	SVGA_75	75	46,875	49,5
	SVGA_85	85,061	53,674	56,25
	SVGA_120* (Reduce Blanking)	119,854	77,425	83
1024 x 768	XGA_60	60,004	48,363	65
	XGA_70	70,069	56,476	75
	XGA_75	75,029	60,023	78,75
	XGA_85	84,997	68,667	94,5
	XGA_120* (Reduce Blanking)	119,989	97,551	115,5
1152 x 864	1152 x 864_75	75	67,5	108
1024 x 576		60	35,82	46,966
1024 x 600		64,995	41,467	51,419
1280 x 768	1280 x 768_60	59,87	47,776	79,5
1280 x 800	WXGA_60	59,81	49,702	83,5
	WXGA_75	74,934	62,795	106,5
	WXGA_85	84,88	71,554	122,5
	WXGA_120* (Reduce Blanking)	119,909	101,563	146,25
1280 x 1024	SXGA_60	60,02	63,981	108
	SXGA_75	75,025	79,976	135
	SXGA_85	85,024	91,146	157,5
1280 x 960	1280 x 960_60	60	60	108
	1280 x 960_85	85,002	85,938	148,5
1366 x 768	1366 x 768_60	59,79	47,712	85,5

1440 x 900	WXGA+_60	59,887	55,935	106,5
1400 x 1050	SXGA+_60	59,978	65,317	121,75
1600 x 1200	UXGA	60	75	162
1680 x 1050	1680x1050_60	59,954	65,29	146,25
640 x 480@67Hz	MAC13	66,667	35	30,24
832 x 624@75Hz	MAC16	74,546	49,722	57,28
1024 x 768@75Hz	MAC19	74,93	60,241	80
1152 x 870@75Hz	MAC21	75,06	68,68	100

HINWEIS: Unterstützte Timings für das 3D-Signal im Frame-Sequential-Format.

Kompatibilitätsmodi (YPbPr)

Auflösung	Modus	Bildwiederholfrequenz (Hz)	HSync-Frequenz (kHz)	Pixeltakt (MHz)
720 x 480	480i	59,94	15,73	13,5
720 x 480	480p	59,94	31,47	27
720 x 576	576i	50	15,63	13,5
720 x 576	576p	50	31,25	27
1280 x 720	720/50p	50	37,5	74,25
1280 x 720	720/60p	60	45	74,25
1920 x 1080	1080/24P	24	27	74,25
1920 x 1080	1080/25P	25	28,13	74,25
1920 x 1080	1080/30P	30	33,75	74,25
1920 x 1080	1080/50i	50	28,13	74,25
1920 x 1080	1080/60i	60	33,75	74,25
1920 x 1080	1080/50P	50	56,25	148,5
1920 x 1080	1080/60P	60	67,5	148,5

Kompatibilitätsmodi (Video/S-Video)

Videomodus	fh(kHz)	fv(Hz)	fsc(MHz)
NTSC	15,73	60	3,58
PAL	15,63	50	4,43
SECAM	15,63	50	4,25 oder 4,41
PAL-M	15,73	60	3,58
PAL-N	15,63	50	3,58
PAL-60	15,73	60	4,43
NTSC4,43	15,73	60	4,43

Kontakt zu Dell

Kunden in den USA können die Rufnummer 800-WWW-DELL (800-999-3355) verwenden.



HINWEIS: Wenn Sie keine aktive Internetverbindung nutzen können, finden Sie die Kontaktinformationen auf Ihrer Kaufbestätigung, Ihrem Versandzettel, Ihrer Rechnung oder im Produktkatalog von Dell.

Dell™ bietet eine Reihe verschiedener Support- und Serviceoptionen online oder per Telefon an. Die Verfügbarkeit dieser Optionen ist abhängig vom jeweiligen Land und Produkt, einige Optionen sind möglicherweise für Sie nicht verfügbar. Um sich mit Dell in Verbindung zu setzen, wenn Sie Fragen zum Verkauf haben, technische Unterstützung benötigen oder den Kundendienst in Anspruch nehmen möchten:

- 1 Rufen Sie support.dell.com auf.
- 2 Vergewissern Sie sich, dass im Auswahlm Menü **Wählen Sie ein Land/eine Region** am unteren Seitenrand Ihr Land bzw. Ihre Region ausgewählt ist.
- 3 Klicken Sie auf **Kontaktieren Sie uns** im linken Bereich der Seite.
- 4 Wählen Sie den Link für den benötigten Kundendienst oder Service.
- 5 Wählen Sie die für Sie geeignete Art der Kontaktaufnahme mit Dell aus.

Anhang: Glossar

ANSI Lumens — Eine Maßeinheit für die Helligkeit. Die Berechnung erfolgt mit Hilfe eines ein Quadratmeter großen, in neun gleiche Rechtecke geteilten Bildes, wobei der Mittelwert aus den in der Mitte aller Rechtecke gemessenen Luxwerten (Helligkeit) ermittelt wird.

Bildseitenverhältnis — Das beliebteste Bildseitenverhältnis ist 4:3 (4 zu 3). Alte Fernseh- und Computervideoformate haben das Seitenverhältnis 4:3. Das bedeutet, dass die Breite zur Höhe im Verhältnis 4 zu 3 ist.

Helligkeit — Die Menge des Lichts, die von einem Projektionsbild oder -gerät ausgestrahlt wird. Die Helligkeit des Projektors wird in ANSI-Lumen gemessen.

Farbtemperatur — Die farbliche Tönung weißen Lichtes. Eine niedrige Farbtemperatur bewirkt wärmeres Licht (mehr Gelb/Rot), während eine hohe Farbtemperatur kälteres Licht (mehr Blau) bedeutet. Die Maßeinheit der Farbtemperatur ist Kelvin (K).

Component Video — Eine Methode zur Erzeugung hochwertiger Videos in einem Format, das aus dem Luminanzsignal und zwei separaten Chrominanzsignalen besteht, die für Analog-Component Y'Pb'Pr' und für digitales Component Y'Cb'Cr' definiert sind. Component-Video steht bei DVD-Playern zur Verfügung.

Composite-Video — Ein Videosignal, das Luma (Helligkeit), Chroma (Farbe), Burst (Farbreferenz) in eine Signalwellenform (horizontale und vertikale synchronisierte Signale) in eine Signalwellenform synchronisiert und in einem einzigen Kabelpaar führt. Es gibt drei Formate: NTSC, PAL und SECAM.

Komprimierte Auflösung — Falls die Auflösung eingehender Bilder größer als die des Projektors ist, wird das resultierende Bild verkleinert, damit es mit der Auflösung des Projektors übereinstimmt. Aufgrund der Kompression einiger digitaler Geräte kann es zu Bildverlusten kommen.

Kontrastverhältnis — Der Bereich zwischen den Werten für Dunkelheit und Helligkeit in einem Bild, bzw. das Verhältnis zwischen dem minimalen und maximalen Wert. In der Projektorindustrie gibt es zwei Verfahren, das Verhältnis zu messen:

- 1 *Full On/Off (Voll Ein/Aus)* — Das Verhältnis des Lichts eines komplett weißen Bildes (full on) zum Licht eines komplett schwarzen (full off) Bildes.
- 2 *ANSI* — Gemessen wird ein Muster aus 16 abwechselnd schwarzen und weißen Rechtecken. Die durchschnittliche Lichtabgabe der weißen Rechtecke wird durch die durchschnittliche Lichtabgabe der schwarzen Rechtecke geteilt. Dies ergibt das *ANSI-Kontrastverhältnis*.

Der Full On/Off-Kontrast ist bei einem Projektor immer größer als der *ANSI-Kontrast*.

dB— Dezibel—Eine Einheit, die den relativen Unterschied einer Kraft oder Intensität, meistens zwischen zwei akustischen oder elektrischen Signalen, ausdrückt. Sie entspricht dem Zehnfachen des allgemeinen Logarithmus des Verhältnisses der zwei Stärken.

Bilddiagonale — Ein Verfahren zur Messung der Größe eines Bildschirms oder Projektionsbildes. Hierbei wird die Strecke zwischen einer Ecke und der gegenüberliegenden Ecke gemessen. Ein Projektionsbild mit einer Höhe von 274 cm und einer Breite von 366 cm hat eine Bilddiagonale von 457 cm. In diesem Dokument wird von der Bilddiagonale eines Computers mit dem herkömmlichen Seitenverhältnis von 4:3 ausgegangen.

DLP® — Digital Light Processing™ —Eine von Texas Instruments entwickelte Monitorreflexionstechnologie, bei der kleine, bewegte Spiegel verwendet werden. Durch einen Farbfilter geleitetes Licht wird zu den DLP-Spiegeln gesendet, die RGB-Farben zu einem Bild anordnen, das auf den Projektionsschirm projiziert wird. Dies wird auch als DMD bezeichnet.

DMD — Digital Micro Mirror Device - Digitales Mikrospiegelgerät — Jedes DMD besteht aus Tausenden von mikroskopisch kleinen, geneigten, aus einer Aluminiumlegierung bestehenden Spiegeln.

Brennweite — Der Abstand zwischen der Oberfläche einer Linse und dem Brennpunkt.

Frequenz — Die Anzahl der zyklischen Wiederholungen von elektrischen Signalen pro Sekunde. Die Frequenz wird in Hz (Hertz) angegeben.

Hz (Hertz) — Einheit für Frequenz.

trapezkorrektur — Mit Hilfe der Trapezkorrektur kann die Bildverzerrung (normalerweise ist das verzerrte Bild wie ein Trapez oben breiter und unten schmaler) eines Projektionsbilds korrigiert werden, die durch einen ungünstigen Winkel des Projektors zur Projektionsfläche hervorgerufen wird.

Maximalabstand — Der maximal mögliche Abstand zwischen Projektor und Projektionsschirm, bei dem in einem vollständig abgedunkelten Raum noch ein brauchbares Bild erzeugt (das hell genug ist).

Maximale Bildgröße — Das größtmögliche Bild, das ein Projektor in einem abgedunkelten Raum erzeugen kann. Normalerweise durch die optische Brennweite begrenzt.

Minimalabstand — Der minimal mögliche Abstand zwischen Projektor und Projektionsschirm, bei dem ein Bild noch scharf gestellt werden kann.

NTSC — National Television Standards Committee. Nordamerikanischer Sendestandard mit einem Videoformat von 525 Zeilen bei 30 Bildern pro Sekunde.

PAL — Phase Alternating Line. Ein europäischer Sendestandard mit einem Videoformat von 625 Zeilen bei 25 Bildern pro Sekunde.

Rückprojektion — Mit dieser Funktion können Sie ein Bild horizontal spiegeln. Bei der normalen Projektion von vorne erscheinen Texte, Grafiken usw. dann verkehrt herum. Die Rückprojektion wird für die Projektion von hinten verwendet.

RGB — Rot, Grün, Blau — Gewöhnlich zur Beschreibung eines Monitors verwendet, der die Signale für diese drei Farben getrennt erhalten muss.

S-Video — Ein Videoübertragungsstandard, für den ein 4-poliger Mini-DIN-Anschluss benötigt wird. Die Videoinformationen werden über zwei Signalkabel gesendet: Luminanz (Helligkeit, Y) und Chrominanz (Farbe, C). S-Video wird auch als Y/C bezeichnet.

SECAM — Ein französischer und internationaler Sendestandard, der PAL ähnelt, der sich jedoch bei der Übertragung von Farbinformationen einer abweichenden Methode bedient.

SSID — Service Set Identifiers — Ein Name zur Identifikation des spezifischen drahtlosen LAN, zu dem der Benutzer eine Verbindung herstellen will.

SVGA — Super Video Graphics Array — 800 x 600 Pixel

SXGA — Super Extended Graphics Array — 1280 x 1024 Pixel

UXGA — Ultra Extended Graphics Array — 1600 x 1200 Pixel

VGA — Video Graphics Array — 640 x 480 Pixel

XGA — Extended Video Graphics Array — 1024 x 768 Pixel

Zoomobjektiv — Objektiv mit einer variablen Brennweite, mit dem das Bild vergrößert bzw. verkleinert werden kann.

Zoomverhältnis — Das Verhältnis zwischen dem größten und kleinsten Bild, das mit dem Objektiv eines Projektors bei einem festen Abstand zum Projektionsschirm erzeugt werden kann. Wenn zum Beispiel das nicht vergrößerte Bild 305 cm groß ist, ist das vergrößerte Bild bei einem 1,4:1-Zoomverhältnis 427 cm groß.

Stichwortverzeichnis

A

Anschlüsse

- Audioausgang 8
- Composite-Videoanschluss 8
- Mini-USB-B-Fernbedienungsanschluss 8
- Netzanschluss 8
- S-Video-Anschluss 8
- VGA-A-Ausgang (durchgeschliffenes Monitorsignal) 8
- VGA-A-Eingang (D-Sub) 8
- VGA-B-Eingang (D-Sub) 8

Auswechseln der Lampe 49

B

Bedienfeld 19

D

Dell

Kontakt 56

E

Ein-/Ausschalten des Projektors

Ausschalten des Projektors 14

Einschalten des Projektors 14

Einstellen des Projektionsbildes 15

Projektor absenken

Höhenverstellbarer

Fuß 15

Verstelltaste 15

Einstellen von Zoom und
Bildschärfe 16

Fokusring 16

Zoom-Regler 16

Energiesparen 41

F

Fernbedienung 21

IR-Empfänger 19

K

Kontakt zu Dell 5, 47

Kundendienst

Kontakt zu Dell 56

M

Menü Transparenz 37

Menü-Timeout 37

O

On-Screen Display 25

Hauptmenü 25

P

- Problemlösung 44
 - Kontakt zu Dell 44
- Projektor
 - Bedienfeld 6
 - Fokusring 6
 - IR-Empfänger 6
 - Objektiv 6
 - Zoom-Regler 6
- Projektor anschließen
 - An einen Computer 9
 - Anschluss über
 - S-Video-Kabel 11
 - Composite-Videokabel 12
 - Netzkabel 9, 10, 11, 12, 13
 - S-Video-Kabel 11
 - Über Component-Kabel anschließen 13
 - Über Composite-Kabel anschließen 12
 - USB-zu-USB-Kabel 9
 - VGA-zu-VGA-Kabel 9, 10
 - VGA-zu-YPbPr-Kabel 13

R

- RS232 Steuerungsanschluss 8

S

- Schnelles Herunterfahren 41
- Sicherheitseinstellungen 42

T

- Technische Daten
 - Abmessungen 52
 - Anzahl Bildpunkte 51
 - Audio 52
 - Darstellbare Farben 51
 - E/A-Anschlüsse 52
 - Farbradgeschwindigkeit 51
 - Geräuschpegel 52
 - Gewicht 52
 - Gleichmäßigkeit 51
 - Helligkeit 51
 - Kontrastverhältnis 51
 - Lichtrohre 51
 - Projektionsabstand 51
 - Projektionsflächengröße 51
 - Projektionsobjektiv 51
 - Stromverbrauch 52
 - Stromversorgung 51
 - Umgebungsbedingungen 52
 - Videokompatibilität 51
- Telefonnummern 56

Z

- Zurücks. auf Werkseinst. 37